

Ett bättre Eskilstuna är möjligt.

Möjligheternas stad

Liberalernas budget för
Eskilstuna kommun 2022


Liberalerna

Eskilstuna – Möjligheternas stad

Eskilstuna är en fantastisk stad. Det finns mycket att vara stolt över och det är mycket som blivit bättre jämfört med förut. Där friheten växer, där kan människor växa och drömma och ibland göra drömmarna till verklighet. Det handlar om att gå i en bra skola med duktiga lärare, att kunna nå sin fulla potential och nå sina drömmar. En del vill bli arkitekter, andra vill bli byggarbetare. I vårt Eskilstuna får alla plats i vårt samhällsbygge. Eskilstuna ska ge alla barn möjlighet att kunna forma sina liv, få möjlighet till en trygg uppväxt och en trygg framtid.

Tack vare Liberalernas valfrihetsreformer på riksplan kan du välja skola och vårdcentral i Eskilstuna. Tack vare starka trygghetssystem finns det skydd som gör att du landar mjukt den dag något händer i livet.

I Eskilstuna får inte alla samma chans att lyckas. Alltför många barn lämnar grundskolan utan behörighet att studera vidare på gymnasiet eller högskola. I vårt Eskilstuna anstränger vi oss. I vårt Eskilstuna gör man allt för att komma i arbete och utbilda sig för att göra sig anställningsbar på arbetsmarknaden. Fler barn behöver få se sina föräldrar gå till jobbet. Jobb ska därför gå före bidrag.



För Liberalerna finns det inget viktigare än en bra skola. Det är i skolan varje elev får med sig det bagage som behövs för att i framtiden kunna leva ett tryggt och självständigt liv. På samma sätt är integrationen helt avgörande för att människor som kommit till Eskilstuna ska kunna bygga upp sin tillvaro och stå på egna ben och inte leva i otrygghet och utanförskap. Skolan och integrationen är nycklarna som behövs för att friheten ska komma alla till

del.

Otryggheten är frihetens största fiende. Därför lanserar Liberalerna ett trygghetspaket med tidiga insatser i form av en trygg skolgång, fältarbetande socialsekreterare med myndighetsutövning, drogförebyggande arbete på skolor, satsning på att fler ska våga vittna och en ökad samverkan med polis. Vi föreslår även en EXIT-verksamhet som kan hjälpa människor ur gängkriminalitet oavsett ålder. Brottligheten är en maktfaktor i våra utsatta områden och den makten måste kommunen och invånarna ta tillbaka.

Vi står inför stora ekonomiska utmaningar. Eskilstunas utgifter ökar mer än vad skatteintäkterna gör, vilket skapar behov av effektiviseringar, omprioriteringar och att hålla fokus på kommunens kärnverksamhet. När var och en känner att det lönar sig bättre att arbeta, studera, ta ansvar och ta risker i Eskilstuna, så utvecklas vår stad och välbefindandet ökar. Klyftorna i Eskilstuna ska inte minska genom att människor hålls tillbaka, utan genom att människor får fler chanser.

I Liberalernas budget för Eskilstuna kommun lägger vi fram reformer för mer än 279 miljoner kronor samt ytterligare miljoner i utbyggnadsåtgärder i form av fler förskoleplatser, utbyggnad av fler skolor, infrastrukturprojekt och upprustning av utemiljöerna på våra äldreboenden. Vi satsar 197 miljoner för mindre barngrupper i förskolan och mer kunskap och studier i skolan, 51 miljoner för att öka tryggheten och 31 miljoner på äldreomsorgen och hemtjänsten för kontinuitet och kvalitet.

Liberaler är framtidsoptimister. Vi blundar inte för dagens problem, men vi vet också att de går att lösa. Med liberal politik skapar vi en starkare stad där barnen går i bra skolor med duktiga lärare, där människor går till arbetet, där vi känner oss trygga på gator och torg och där våra äldre i behov av omsorg får mer att säga till om. Aldrig någonsin har Liberalerna behövt mer än nu i Eskilstuna. Sverige ska vara möjligheternas land och Eskilstuna ska vara möjligheternas stad.



Stefan Krstic
Gruppledare



Erika Rydja Sandvik
Vice gruppledare

Innehållsförteckning

ESKILSTUNA – MÖJLIGHETERNAS STAD	2
INNEHÅLLSFÖRTECKNING	4
LIBERALA REFORMER	6
EN TRYGG FÖRSKOLA OCH SKOLA	6
TRYGGHET ÄR FRIHET	7
EN TRYGG ÄLDREOMSORG	7
OMVÄRLDSANALYS	9
SVENSK POLITIK	9
SVENSK EKONOMI	9
EN OROLIG OMVÄRLD	10
MÄLARDALSREGIONEN.....	10
KOMMUNENS EKONOMI	11
LIBERALERNAS EKONOMISKA PRIORITERINGAR	13
INVESTERINGAR	14
KOMMUNENS ÖVERSKOTT	14
KOMMUNÖVERGRIPANDE POLITISK INRIKTNING	17
FLER ENKLA JOBB	17
BROTTLIGHET	18
MÄNSKLIGA RÄTTIGHETER	19
KVALITET	19
INVANDRING OCH INTEGRATION	20
NÄRINGSLIV	21
BOSTÄDER.....	21
MILJÖ OCH LANDSBYGD	22
REVISION.....	22
PERSONAL.....	22
UPPDRAG TILL KOMMUNLEDNINGSKONTORET	23
UTBILDNING	26
KLASSRESAN BÖRJAR I KLASSRUMMET	26
VALFRIHET OCH MÅNGFALD	26
PERSONAL.....	27
FÖRSKOLAN	28
GRUNDSKOLAN.....	28
GYMNASIESKOLAN.....	29
SÄRSKOLAN.....	29
INVESTERINGAR	30
UPPDRAG TILL BARN- OCH UTBILDNINGSFÖRVALTNINGEN:	30
ARBETSMARKNADS- OCH VUXENUTBILDNINGS-NÄMNDEN	32
UPPDRAG TILL ARBETSMARKNAD- OCH VUXENUTBILDNINGSFÖRVALTNINGEN:	33
STADSBYGGNADS-NÄMNDEN	35
UPPDRAG TILL STADSBYGGNADSFÖRVALTNINGEN:	36
VÅRD- OCH OMSORGSNÄMNDEN	38
ÄLDREOMSORG	39
OMSORG OM MÄNNISKOR MED FUNKTIONSNEDSÄTTNING	41
UPPDRAG TILL VÅRD- OCH OMSORGSFÖRVALTNINGEN	42

KULTUR- OCH FRITIDSNÄMNDEN	44
ETT STARKT KULTURLIV	44
IDROTT OCH FÖRENINGSLIV	45
UPPDRAG TILL KULTUR- OCH FRITIDSFÖRVALTNINGEN:	46
MILJÖ- OCH RÄDDNINGSTJÄNST-NÄMNDEN	47
UPPDRAG TILL MILJÖ- OCH RÄDDNINGSTJÄNSTFÖRVALTNINGEN	48
SOCIALNÄMNDEN	49
SOCIALA INSATSER FÖR BARN OCH UNGA	49
MISSBRUKSVÅRD	50
UPPDRAG TILL SOCIALFÖRVALTNINGEN:	51
SERVICENÄMNDEN	52
EFFEKTIV ORGANISATION	52
UPPDRAG TILL SERVICEFÖRVALTNINGEN	52
TORSHÄLLA STADS NÄMND	53
DE KOMMUNALA BOLAGEN	54

Liberala reformer

EN TRYGG FÖRSKOLA OCH SKOLA.

Totalt 197 milj. kronor i drift och 420 milj. kronor i ytterligare utbyggnad

En bra skola är biljetten till framtiden för alla barn, oavsett vilka förutsättningar man har med sig hemifrån. Det ska finnas tid för lärare och personal att se varje elev. Det ska vara attraktivt att arbeta på skolor i Eskilstuna och därför vill vi ge lärare och personal på förskolor och skolor bättre arbetsvillkor. Vi vet att alla barn är olika och därför måste skolan anpassas bättre och elever i behov av särskilt stöd och elever som nyligen kommit till Sverige. Vi måste även satsa på elevhälsan för att möta utmaningen med ungas psykiska hälsa. Rätt stöd i skolan är en rättvisefråga- inte en kostnadsfråga.

Förskolan

Totalt 121 miljoner kronor

- Mindre barngrupper i förskolan *100 milj. kronor*
- Assisterer på alla förskolor för att avlasta förskollärarna och barnskötarna *13,5 milj. kronor*
- Lässatsning i förskolan *7,4 milj. kronor*
- Influensavaccin för medarbetare i förskolan *0,4 milj. kronor*

Investeringar

Totalt 255 miljoner kronor i investeringar

- Ny- och utbyggnad av förskolor

Grundskolan

Totalt 55 miljoner kronor

- Höjd skolpeng *37 milj. kronor*
- 30 lärarassistenter för att avlasta lärarna i grundskolan *6,3 milj. kronor*
(inkl. statsbidrag)
- 20 socialpedagoger (inkl. statsbidrag) *4,2 milj. kronor*
- Förstärkning tilläggsbelopp för barn i behov av särskilt stöd *7 milj. kronor*
- Tidigare uppföljning
- Införande av ordningsbetyg
- Införande av betyg från årskurs fyra

Investeringar

Totalt 165 miljoner kronor i investeringar

- Utbyggnad och tidigareläggning av grundskolor

Gymnasieskolan

Totalt 21 miljoner kronor

- Höjd skolpeng *18 milj. kronor*
- 15 lärarassistenter för att avlasta lärarna i gymnasieskolan *3,2 milj. kronor*
(inkl. statsbidrag)
- Införande av ordningsbetyg

TRYGGHET ÄR FRIHET

Totalt 51 milj. kronor

Otryggheten är frihetens största fiende. Därför lanserar Liberalerna ett trygghetspaket med tidiga insatser i form av en trygg skolgång, fältarbetande socialsekreterare med myndighetsutövning, drogförebyggande arbete på skolor, satsning på att fler ska våga vittna och en ökad samverkan med polis. Vi föreslår även en EXIT-verksamhet som kan hjälpa människor ur gängkriminalitet oavsett ålder. Brottsligheten är en maktfaktor i våra utsatta områden och den makten måste kommunen och invånarna ta tillbaka.

- Återinförande av fältarbetande socialsekreterare *3 milj. kronor*
- EXIT-verksamhet för de som vill lämna det kriminella livet *1,5 milj. kronor*
- Fler trygghetsvakter *5 milj. kronor*
- Mobila trygghetsteam *20 milj. kronor*
- Ökad belysning på otrygga platser utomhus *20 milj. kronor*
- Arbete mot hedersrelaterat våld och förtryck *1,5 milj. kronor*
- Utökad kameraövervakning på brottsutsatta platser
- Drogförebyggande arbete på skolor
- Fördjupad samverkan med polis

EN TRYGG ÄLDREOMSORG

Totalt 96 milj. kronor

Alla förtjänar en fin ålderdom där man får bo på en plats man valt själv och tillsammans med den man älskar. Eskilstunas äldre medborgare ska ges möjlighet att äta nylagad mat och delta i sociala sammanhang för att minska ensamhet och isolering. I vårt Eskilstuna ska man våga bli gammal utan att det ska innebära en försämrad livskvalité.

- Färska matlådor i hemtjänsten *6 milj. kronor*
- Aktiviteter i äldreomsorgen för ökad livskvalité *8 milj. kronor*
- Äldreombudsman *0,3 milj. kronor*
- Förstärkning av bemanningen inom äldreomsorgen *15 milj. kronor*
- Språktest och språklyft för omsorgspersonal *2 milj. kronor*
- Äldreomsorgssatsning (statsbidrag) *41 milj. kronor*
- Fast omsorgskontakt i hemtjänsten (statsbidrag) *4 milj. kronor*
- Upprustning utemiljöer på kommunens vård- och omsorgsboenden *20 milj. kronor*

Ett bättre Eskilstuna är möjligt

Omvärldsanalys

Pandemin har slagit hårt mot omvärlden och fortsätter att skörda människoliv. Den har påverkat vårt samhälle, näringsliv och globala ekonomi. Pandemin skördar människoliv och prövar hela den globala ekonomin. Den påverkar vårt samhälle och näringsliv vilket innebär ett stort ekonomiskt och mänskligt lidande. Även den liberala samhällsmodellen utmanas. Vi ser det i resten av Europa där populisterna och extremister försöker rasera de liberala värderingar som västvärlden bygger på. Många länder blir mer och mer konservativa, HBTQ-personers mänskliga rättigheter hotas, med Polen och Ungern som tydliga europeiska exempel. Kunskapsskolan behöver mer reformer för att ge alla barn samma chans i livet. En liberal reformagenda är nödvändig för att Sverige inte ska slitas isär.

SVENSK POLITIK

Efter valet 2018 styrdes Sverige av en minoritetsregering bestående av Socialdemokraterna och Miljöpartiet, stödd på Centerpartiet och Liberalerna utifrån de 73 punkterna i Januariavtalet. I mars 2021 hade Liberalerna ett partiråd där majoriteten av ledamöterna röstade för att Liberalerna ska gå till val för en borgerlig regering i valet 2022.



Efter en misstroendeomröstning mot statsminister Stefan Löfven i juni 2021 uppkom en regeringskris med hot om ett stundande extraval. I samband med detta avslutades Januariavtalet och Liberalerna har sedan dess kunnat driva egna frågor utifrån sin position som oppositionsparti.

Sverige står inför stora utmaningar. Arbetslösheten stiger, näringsidkare har sett livsverk falla och svensk sjukvård är hårt prövad. Globaliseringen medför att svenska företag verkar i en miljö med allt tydligare global konkurrens. Den åldrande befolkningen och höga ambitioner för välfärden innebär att vi hela tiden måste sträva efter att nå målet om full sysselsättning, bland annat genom att fler människor kan arbeta upp i åldrarna. Vi har idag en oroande situation i många städer där skjutningar på öppen gata har blivit vardag.



SVENSK EKONOMI

Sverige befinner sig i en period av stora reformbehov då vår ekonomi präglas av flera långsiktiga problem. Arbetsmarknaden kännetecknas av en stor och ökande tudelning, där en allt större andel arbetslösa står allt längre från arbetsmarknaden. Vi ser att skatteintäkterna inte ökar i samma takt som utgifterna. Färre ska försörja fler. Prognoser pekar på att tillväxten per capita framöver blir lägre än i jämförbara länder.

Det svenska näringslivet är i grunden konkurrenskraftigt, men politiken går i fel riktning. Flera beslut har försämrat villkoren för företagande och jobb i Sverige. Sammantaget har den socialdemokratiska regeringen höjt skatterna med över 60 miljarder kronor varav över 30 miljarder kronor är skatthöjningar på jobb och tillväxt. Det har Sverige inte råd med.

På medellång sikt utgör bostadsprisernas utveckling och hushållens skuldsättning en risk. Bostadspriserna och hushållens skuldsättning har ökat kraftigt sedan mitten av 1990-talet och är nu på mycket höga nivåer. Vid ett kraftigt prisfall kan hushållen tvingas amortera på sina lån i snabbare takt, med negativa konsekvenser för konsumtion, tillväxt och sysselsättning som följd. Under pandemin har bostadspriserna ökat, tvärt emot vad experter förutspådde. Priser på bostadsrätter och sommarhus har ökat markant och ligger än idag på fortsatta rekordhög priser.



EN OROLIG OMVÄRLD

Omvärlden hamnade i en global lågkonjunktur till följd av pandemin. Arbetslösheten ökade, företag gick omkull, sjukvård belastades hårt och fabriker fick stoppa sin produktion. Stora reformer har krävts och vi kan nu se att lågkonjunkturen är på väg att plana ut och flera länder väntas gå in i en mild högkonjunktur under 2022.

Minskad handel riskerar att skada ett litet exportberoendeland som Sverige. Inte minst Eskilstuna och dess industri. Effekterna efter att Storbritannien har lämnat EU har börjat märkas genom att Storbritannien stundtals lider av brist på fordonsbränsle, livsmedel och transporter. Den svenska ekonomin är omvärldsberoende och för att klara utvecklingen framöver krävs därför nya strukturreformer. Under 2020 kastades Sverige in i en låg konjunktur som vi nu har vänt och konjunkturinstitutet bedömer att även Sverige kommer gå in i en mild högkonjunktur under 2022.

MÄLARDALSREGIONEN

Mälardalsregionen är en fungerande arbetsmarknadsregion med Stockholm som nav. Många eskilstunabor pendlar dagligen inom regionen och våra företag är beroende av varandra som kunder och leverantörer. För att skapa tillväxt i regionen måste vi och våra grannkommuner vårda och stärka våra relationer med huvudstaden. Vi måste gemensamt verka för en bättre infrastruktur för kommunikationer, utbildning och näringsliv.

Samarbetet inom 4 Mälarstäder och Region Sörmlands Regionala utvecklingsnämnd ger möjligheter för oss att samarbeta med kommuner i vårt närområde runt viktiga frågor om infrastruktur och kompetensutveckling.



KOMMUNENS EKONOMI

Eskilstunas ekonomiska förutsättningar bestäms av flera olika faktorer, bland annat av statliga medel, befolkningens utveckling och skatteunderlaget. Dessa påverkas i sin tur av olika regionala, nationella och internationella faktorer.

Vi ser nu en bekymmersam ekonomisk utveckling de kommande åren. Eskilstuna står

inför en svår ekonomisk framtid som till stor del beror på en kraftigt ökad ålder hos våra invånare. Även om vi fått tillskott av statliga medel så kommer det inte täcka utgifterna de kommande åren. Fokus för Liberalerna kommer ligga i att trygga kommunens kärnuppdrag som är skola, vård, omsorg och trygghet. Med hög arbetslöshet satsar vi samtidigt på att få fler i arbete genom yrkesutbildningar.

Eskilstuna kommun står inför en demografisk utmaning där färre måste försörja fler. Detta glapp mellan intäkter och kostnader innebär stora utmaningar, effektiviseringar och innovativa lösningar i kommunens verksamheter framöver. Eskilstuna måste bli en attraktiv kommun att bo i så att fler väljer att bo och arbeta här och som blivande universitetsstad ser vi att vi går mot en ljusare framtid.

I flera år har tuffa nedskärningar skett inom kommunens verksamheter med konsekvenser som arbetsmiljöproblem och sjukskrivningar. Detta kommer i förlängningen att påverka kvalitén för de tjänster som kommunen levererar. Snabbt genomförda förändringar i det kommunala systemet skapar stress och ökat tryck på kommunens ekonomi vilket lyfter behovet av att staten måste öka sitt stöd till kommunerna. För att ge Sveriges kommuner en större långsiktighet är det dessutom nödvändigt att växla riktade statsbidrag mot mer generella statsbidrag.

Eskilstuna kommun står inför stora investeringar vad det gäller välfärden då vi inom en åtta års period ser en dubbling av antalet invånare som passerat 80 år. Kommunen har byggt ett nytt badhus där driften ska läggas ut på en privat aktör. Stiga sports Arena har byggts såväl som en ny tågdepå. Det planeras byggas nya skolor, vård- och omsorgsboenden samtidigt som hela stadsdelar i miljonprogrammen ska rustas upp och byggas samman.

Kommande investeringar handlar om miljardbelopp för kommunkoncernen och investeringarna påverkar kommunens driftbudget. En ansvarsfull finansiering av investeringar skulle vara att kommunen själv finansierar delar av investeringen med egna medel i stället för att ta lån så att vi inte är för högt belånade när vi närmar oss 2030.



God ekonomisk hushållning

Liberalernas ekonomiska prioriteringar

Liberalernas ambition är att kommunens ekonomi ska vara stark och uthållig för att värna viktiga välfärdsverksamheter. Det är av yttersta vikt att kommunens verksamheter iakttar budgetdisciplin och att budgetramarna ligger fast för de olika nämnderna. Det är enligt Liberalernas mening inte ansvarsfullt att föreslå stora permanenta utgiftsökningar som inte kan finansieras långsiktigt. Kommunens ekonomi måste visa ett gott resultat för att kunna finansiera de stora investeringar som vi har framför oss. Genom att befolkningen växer och blir demografiskt utmanande i Eskilstuna så krävs investeringar i infrastruktur, förskolor, skolor och äldreboenden. Ett överskott i kommunens kassa är nödvändigt för att inte tvingas till allt för stora lån och möta välfärdsinvesteringar de kommande åren.



Kostnaderna för den kommunala verksamheten ligger i flera fall fortfarande högre i Eskilstuna än i jämförbara kommuner. Politiken måste prioritera. Vi har därför valt att prioritera trygghet, skola, vård och omsorg, medan vi sparar mer på andra områden.

Vi föreslår att kommunens åtaganden i form av projekt, samarbeten, beredningar, utskott och annat utvecklingsarbete som inte direkt är kopplat till kärnverksamheten ses över och minskas. Utvecklingspengar under kommunstyrelsen ska inte användas till ordinarie verksamhet i nämnderna. Vi anser att nämnderna ska hantera detta inom ram.

Liberalerna anser att Eskilstuna även i fortsättningen ska ge bidrag till studieverksamhet, men vi anser inte att det är nödvändigt att ge mest pengar per innevanare i hela landet.

Eskilstuna kommun har varit dåliga på att söka medel från EU:s struktur-, regional-, och socialfond och i stället finansierat projekt helt själva. Detta vill vi ändra på och vill se en förändring i rutinerna kring att söka medel från EU:s strukturfonder och att fondmedel söks i högre utsträckning än idag.



Liberalerna i Eskilstuna anser att det är viktigt att ha långsiktigt stabila finanser. läget. I vår budget landar överskottsmålet för 2022 på 342 miljoner kronor, vilket motsvarar 4,7 procent av skatteintäkter och generella statsbidrag. 2,0 procent är en schablonmätt som organisationen Sveriges

Kommuner och Regioner använder för att mäta god ekonomisk hushållning för kommunsektorn som helhet.



INVESTERINGAR

Sammantaget har kommunen ett behov av stora investeringar den kommande perioden. Därför är det viktigt att kommunen inte tar sig an alltför vidlyftiga investeringar. På sikt krävs dock en lägre investeringstakt för att detta ska vara långsiktigt hållbart.

Behovet av anpassade boendeformer för bland annat de äldre ökar och kräver nyinvesteringar för att

tillfredsställa behovet av god vård och omsorg och att människor kan leva ett tryggt liv. Under en kommande 4-årsperiod ser en ökning på 36% av Eskilstunas invånare i åldern 80+. Inom en 8-årsperiod har den siffran ökat till 49%. Det handlar om närmare en halv miljard i kostnader vilket gör att vi måste satsa på goda och långsiktiga investeringar inom välfärden samtidigt som nya arbetssätt behövs tas fram för att möta framtidens behov.

Grundskolor och särskolor är trångbodda och evakueringslokaler saknas. Skolverksamhet bedrivs i tillfälliga baracker. Välfärden klarar inte av fler trånga klassrum och stora barngrupper.

Det finns även behov av att förnya och utöka de lokaler och funktioner som används för idrott och fritid.

Det är av yttersta vikt att till varje beslut om investeringar koppla ansvaret för de driftskostnader som investeringen medför. Liberalerna anser att detta leder till en bättre kostnadsbild samt visar på ett ansvarstagande för kommunens ekonomi. Vi ska dessutom eftersträva att fler aktörer är med och finansierar de nödvändiga investeringarna och tillhörande driftskostnader. Liberalerna ser därför positivt på att kommunen valt att ta in anbud gällande att lägga ut driften av Munktellbadet till en privat aktör.

De investeringsramar för nämnderna som beslutats av kommunfullmäktige ska hållas. Nödvändiga förändringar i investeringsbudget under löpande budgetår ska beslutas av kommunstyrelsen innan åtgärder vidtas.

KOMMUNENS ÖVERSKOTT

Liberalernas ingång i finanspolitiken är att Eskilstuna ska kunna klara av framtida kriser och att det finansiella sparandet ska vara tillräckligt för nödvändiga strukturreformer i framtiden, utan att trycket på välfärden ökas. Finanspolitik behöver nämligen vara både väl avvägd och långsiktigt hållbar. Konsekvensen av att inte ha ett högt överskott blir att framtida generationer skuldsätts och att vi riskerar att inte ha de marginaler som krävs nästa gång ekonomin hamnar i kris.

Kommunens ekonomi måste visa ett gott resultat för att kunna finansiera de stora investeringar som vi har framför oss. Genom att befolkningen växer i Eskilstuna så

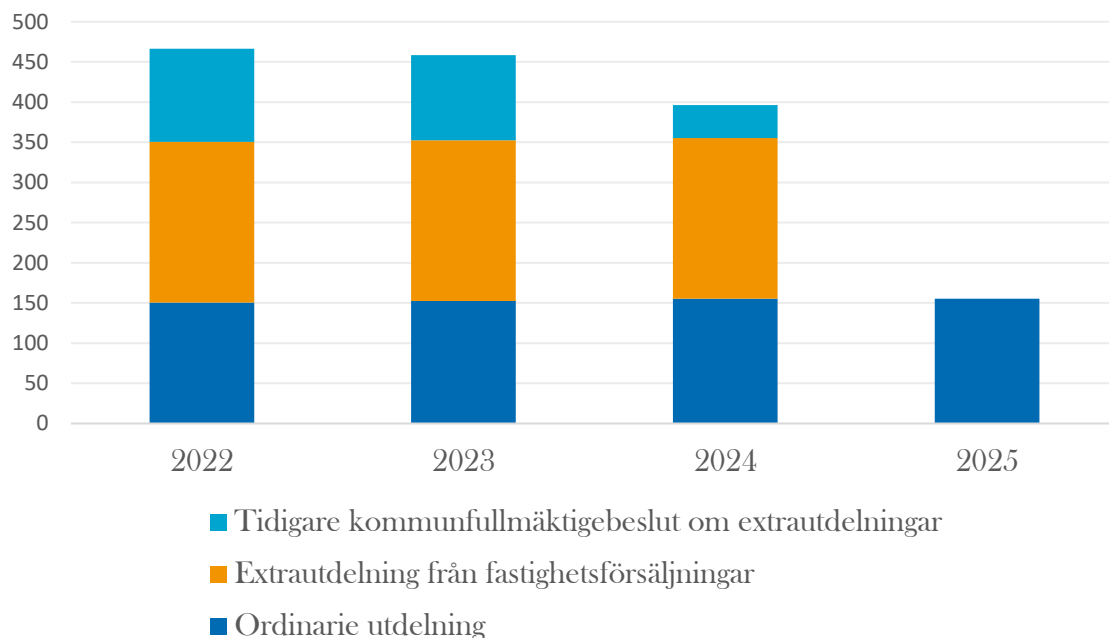
krävs investeringar i infrastruktur, förskolor, skolor och äldreboenden. Ett överskott i kommunens kassa är nödvändigt för att inte tvingas till allt för stora lån.

FASTIGHETSFÖRSÄLJNINGAR

Liberalerna i Eskilstuna har stora ambitioner vad gäller att bygga ut förskolan, grundskolan och rusta för fler omsorgsplatser och LSS-boenden. Detta kräver en ansvarsfull finansiering. Vi föreslår därför att Eskilstuna Kommunfastigheter AB och Eskilstuna Logistik och Etablering AB avyttrar fastigheter till ett värde av 1 200 miljoner kronor. Hälften av vinsten ska gå tillbaka till de respektive bolagen och hälften tillfaller Eskilstuna kommun i extrautdelning för att investera i välfärden. Vinsterna hos Eskilstuna Kommunfastigheter AB ska gå till fortsatt bostadsbyggande med ansvarsfull finansiering och med särskilt uppdrag att bygga LSS-bostäder och tillgängliggöra skyddande boenden för utsatta kvinnor och barn.

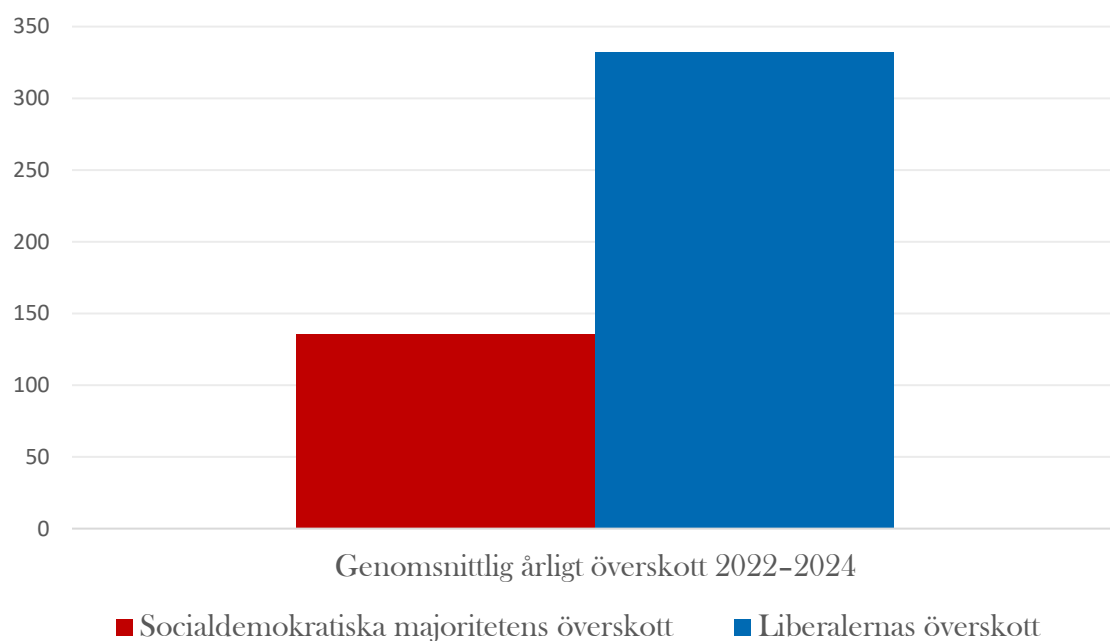
EKONOMISKA PROGNOSE

Prognos över utdelning från bolagskoncernen under en fyraårsperiod



Liberalernas genomsnittliga överskott för kommunen under tre rullande år i jämförelse med den socialdemokratiska majoriteten

Genom Liberalernas ekonomiska prioriteringar beräknas det ekonomiska resultatet för kommunen enligt prognos landa på 332 miljoner kronor årligen eller 4,4 procent i av kommunens skatteintäkter och generella statsbidrag under tre rullande år. Det ska jämföras med den socialdemokratiska majoritetens överskott på 136 miljoner kronor årligen. Genom Liberalernas prioriteringar säkrar vi kommunens långsiktiga ekonomi och välfärdsinvesteringar.



Kommunövergripande politisk inriktning

FLER ENKLA JOBB

Jobben är en stor utmaning i Eskilstuna. Vi har idag en arbetslöshet på närmare 13 procent, vilket är Sveriges femte högsta och närmare 40 procent högre än rikets genomsnittliga arbetslöshet. Av Eskilstunas arbetslösa finns närmare 30 procent bland de utrikesfödda. Många har inte gått i skola i sitt hemland och ett stort antal är analfabeter, vilket gör att de automatiskt hamnar långt ifrån arbetsmarknaden. Samtidigt är det viktigt att komma ihåg att gruppen utrikes födda är mycket spretig. Där finns de som levt länge i Sverige och är väl etablerade på arbetsmarknaden. Men det innebär också att det finns grupper där arbetslösheten är ännu högre än dessa siffror. Detta riskerar till livslångt utanförskap och fortsatt ofrihet för de som inte får chansen att försörja sig själva. Det är därför viktigt att vi ökar chansen tidigt för att komma i arbete och bli självförsörjande för att minska risken att hamna i livslångt utanförskap och bidragsberoende.



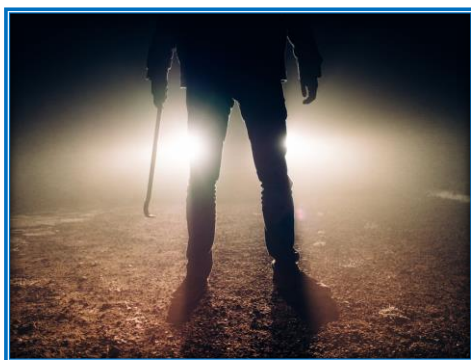
Eskilstuna och Sverige har tagit emot många nyanlända som snart kommer ut ur etableringsfasen och in på arbetsmarknaden. Bland de som idag är inskrivna på SFI är en majoritet analfabeter och här behöver vi stärka upp så att studenterna blandar utbildning med arbetsplatsförd språkträning. Kommunen behöver här skyndsamt starta upp ett arbete med att, i sina egna verksamheter och tillsammans med näringslivet, hjälpa till att ta fram praktikplatser där eleverna kan språkträna.

Det behövs fler vägar till arbete. Vi har samtidigt stora behov inom skola, vård och omsorg. Sjukfrånvaron inom vård- och omsorgsförvaltningen ligger på närmare 8 procent högre än övriga kommunen. Mycket på grund av en tung arbetsbörda. Arbetsmiljön är orimlig för lärare, förskollärare och socialsekreterare.

Liberalerna satsar därför på inrättandet av olika former av serviceassistenter i Eskilstuna kommun. Dessa jobb är riktiga jobb, med avtalsenlig ingångslön. De är också till skillnad från de så kallade traineejobben permanenta tillsvidareanställningar efter den sedvanliga provanställningstiden. Det ska vara jobb man kan ta även om man inte gått ut gymnasiet eller om man ännu inte lärt sig svenska flytande. Det kan till exempel handla om att hjälpa till i förskolan att duka fram inför måltider, rengöra och diska efteråt och plocka undan. Dessa uppgifter görs i hög grad av utbildade förskollärare, något som vi inte tycker är bra då våra förskollärare ska fokusera på sitt kärnuppdrag; pedagogiken.



De enkla jobben handlar om olika typer av biträden och assistenter, som vårdbiträden och lärarassistenter. Andra blir permanentningar av tidigare traineetjänster. Ytterligare blir helt nya jobb för att avlasta vår personal där det behövs som allra bäst.



BROTTLIGHET

Eskilstunas invånare och näringsliv upplever idag en stor otrygghet. Butiksägare i centrum vittnar om att deras personal inte kan arbeta ensamma för deras egen säkerhet. Krogägare vittnar om att deras gäster går runt med skottsäkra västar. Droghandel sker öppet på gator och krogar, väktare tillkallas för att avhysa drogpåverkade kunder. Det är en mörk bild Eskilstunas lokala företagare vittnar om.

Genom samverkan med olika myndigheter och näringslivets aktörer ska vi se till att det är svårt att vara kriminell i Eskilstuna. Unga som riskerar att hamna i kriminalitet ska fångas upp tidigt av kuratorer, fritidsledare och fältarbetande socialsekreterare. Liberalerna satsar därför både på förebyggande åtgärder och åtgärder här och nu. Vi föreslår fler lärare och socialpedagoger ute på skolorna samt mobila trygghetsteam bestående av socialsekreterare, väktare och fritidsledare. Det handlar både om att vara tuff mot brotten och brottslighetens orsaker.

Vi måste arbeta förebyggande för att stoppa rekryteringen av minderåriga till de kriminella gäng. Att socialtjänsten tillsammans med polis genomför allvarssamtal med unga förstagångsbrottslingar har visat sig vara effektivt. Att tidigt förklara konsekvenserna som blir av att inte sluta med kriminella handlingar och hjälpa dem på rätt spår för att ge de unga en bättre förutsättning för en bättre framtid.

Kommunen ska verka för att områdespolis inrättas i fler områden samt att arbetet utvecklas och fördjupas. Antalet kommunala ordningsvakter och väktare ska utökas. Vi ska samarbeta med polisen och fastighetsägare för att få kameror uppsatta i större utsträckning vid brottsutsatta platser.

Politiskt våld är oacceptabelt. Den våldsbejakande extremismen ska bekämpas aktivt av kommunen. Planen emot våldsbejakande extremism som tagits fram på Liberalernas initiativ måste kompletteras med tydliga mål och konkreta åtgärder.

Hedersrelaterat våld och förtryck i kommunen ska kartläggas. Det hedersrelaterade våldet och förtrycket fräntar så många människor deras mest basala rättigheter som att bestämma över sitt eget liv och sin egen kropp. Liberalerna är glada över att kommunen har lyssnat på vårt förslag och infört utbildning för berörd personal i hedersrelaterat våld- och förtryck och även börjat samarbeta med andra aktörer för att attackera problemet. Liberalerna anser även att kommunen måste kartlägga hur det hedersrelaterade våldet ser ut i Eskilstuna och hur det tar sig i uttryck för att växla upp arbetet.

Nolltolerans emot sexuella ofredanden ska införas i samarbete med krögarna för att skapa ett tryggare uteliv och kvällar för eskilstunaborna och besökare.

För att motverka kriminaliteten bör kommunen satsa på en utökad EXIT-verksamhet. Detta är något vi i Liberalerna har efterfrågat länge. Unga i åldern 18-29 år kan nu äntligen få hjälp genom enheten Vägvalet, men vi vill göra det möjligt att hjälpa alla som har viljan att lämna en yrkeskriminell bana kan få hjälp och stöd till ett nytt liv - oavsett ålder.

MÄNSKLIGA RÄTTIGHETER

Eskilstuna kommuns verksamhet ska präglas av respekt för den enskilda människan.

Likabehandling ska råda och alla former av diskriminering, främlingsfientlighet eller kränkande särbehandling ska bekämpas. Kommunen ska aktivt arbeta för jämställdhet mellan kvinnor och män.

Barnperspektivet ska finnas med i alla ärenden som rör barn och ska förstärkas ytterligare exempelvis genom att barnpiloter och barnsekreterare införs. Vidare ska kommunen, i alla beslut, åtaganden och byggnationer, ta tillvara de äldres och funktionsnedsattas behov.

För att säkerställa att alla behandlas lika oavsett sexuell läggning har Liberalerna framgångsrikt drivit frågan om att HBTQI-certifiera bland annat ungdomsmottagningen. Nu vill vi att arbetet trappas upp så att alla verksamheter och förvaltningar inom kommunen blir HBTQI-certifierade verksamheter.

KVALITET

Liberalerna i Eskilstuna vill ha ett styrsystem som är enkelt och lättbegripligt. Målen ska därför vara få, tydliga, mätbara och relevanta. Det är viktigt att den kommunala organisationen är effektiv och producerar de tjänster som kommunens invånare



efterfrågar. Tjänsterna ska vara av hög kvalitet och uppfylla eskilstunabornas förväntningar väl och inte konkurrera med privata aktörer. Verksamheten måste kunna visa att den är effektiv, att de resurser som tilldelats används klokt och att målen uppnås.

All kommunal verksamhet måste följa de lagar som gäller, hålla sin budget samt bedriva sin verksamhet på ett ekologiskt, ekonomiskt och socialt långsiktigt hållbart sätt.

Kommunens servicedeklarationer ska utvecklas till garantier och ett sanktionssystem ska utarbetas. Den som inte fått den service som utlovas ska få kompensation.



INVANDRING OCH INTEGRATION

Liberalerna anser att det är en medmännisklig skyldighet för Sverige och Eskilstuna att hjälpa till att ta emot människor som tvingats fly från sina hemländer och ge dem en fristad tills de rotat sig här eller kan flytta tillbaka. Det är viktigt för alla parter att mottagandet fungerar väl. Vårt mål är att alla som bor i Eskilstuna kommun ska känna sig delaktiga i, och ansvariga för, vårt gemensamma samhälle.

Nyanlända ska få språkundervisning kombinerat med arbete. Kraven på deltagande ska vara höga och sanktionerna tydliga. De lagar och regler som gäller i Sverige ska göras klara under kommunens samhällsinformation.

Situationen för hitresta EU-medborgare som ägnar sig åt tiggeri och gatuförsäljning måste förbättras. Kommunen ska samarbeta med Stadsmissionen, Svenska kyrkan och frivilligorganisationer för att lösa detta problem. Ett exempel är hjälporganisationen Hjärta till hjärta som har ett långsiktigt biståndsprojekt i mellersta Rumänien för att på sikt hjälpa lyfta människor som bor i området ur fattigdom och utanförskap, i stället för att de ska vara i Sverige och tigga. Socialtjänsten måste ingripa när barn är inblandade och i akuta situationer. Lagar och regler ska följas och samtidigt tillämpas på ett sätt som respekterar den enskilda människans värdighet. Tiggeri ska inte förbjudas eller beläggas med tillståndsplikt då det riskerar att förvärra situationen för redan svårt utsatta människor.

NÄRINGS LIV

Företagen i Eskilstuna håller på att återhämta sig i spåren av Coronapandemin. Företag har börjat anställa igen och många varslade har hittat nya arbetsgivare samtidigt som en del företagare har fått se sina livsverk gå under. Vi är beroende av ett växande och välmående näringsliv för att få fler och bättre betalda jobb i Eskilstuna. Vi måste därför aktivt arbeta för att locka till oss riskvilliga investerare och fortsätta utveckla Eskilstuna logistikpark.



Eskilstunas centrumkärna behöver mer handel och verksamheter. Varje öppen butik och restaurang är en lampa som lyser och skapar trygghet. Vi har sakta fått bevittna hur butiker stängt igen och centrumkärnans butikslokaler gapar tomma. För att främja näringslivet och besöksnäringen i centrum vill Liberalerna att Eskilstuna kommun inför fri parkering med P-skiva införs. Kommunen har för närvarande ett lokalt handelsunderskott, ett tecken på att vi ännu inte är en regional huvudort. Handeln bidrar med arbetstillfällen för ungdomar och människor med kort utbildning. Handelsriktlinjerna ska fokusera på hur vi kan få handeln att öka totalt sett.

Entreprenörer ska på olika sätt få möjlighet att driva verksamhet som idag är kommunal. Vi föreslår utmaningsrätt och tjänstegarantier för att förbättra och utveckla Eskilstunas företagsklimat. Vi vill öppna för företagande i välfärden och underlätta för fler företag inom de gröna näringarna. Kommunen ska ge snabb och effektiv service till Eskilstunas företag – gamla som nya.



BOSTÄDER

I dag byggs det som aldrig förr i Eskilstuna. Kommunen ska därför fortsatt verka för en stor mångfald av entreprenörer, såväl stora som mindre företag, som får bygga i Eskilstuna. Att blanda upp olika boendeformer, som det till exempel görs i stadsdelen Norr, är en positiv utveckling som bör implementeras i fler områden i Eskilstuna.

Det kommunala bostadsbolaget ska kunna sälja delar av sitt bestånd för att finansiera byggnation av nya hyresrätter. Inom ramen för gällande lagar och regler ska kommunen se över hur hyressättningen kan differentieras för att bättre spegla marknadens värdering av läge och standard. Byggnation av trygghetsbostäder för äldre ska prioriteras. Särskilda boende för äldreomsorgen och LSS-verksamheten behövs byggas ut i snabbare takt för att möta den åldrande befolkningen.

MILJÖ OCH LANDSBYGD

Liberalerna slår vakt om en levande miljö i hela kommunen utifrån våra tankar om ett stort personligt ansvar, frivillig samverkan och marknadsekonomiska principer. Vi har förbättrat klimatplanen och undanröjt hinder för att bygga vindkraft. De gröna näringarna på landsbygden måste få goda villkor att växa. Den som bidrar till miljön genom källsortering ska inte straffas med högre taxor. Re:tuna måste bli ekonomiskt bärkraftigt och fortsätta utveckla sin framgångsrika verksamhet som är ett föredöme både lokalt, nationellt och internationellt.



Vi satsar på en hållbar tillväxt på landsbygden. Företagande ska inte vara svårare på landsbygden än inne i staden. I takt med att äldre tekniklösningar som ADSL släcks ned utanför stadskärnorna har kommunen ett ansvar att driva på för att moderna lösningar som fiber kommer på plats och att överbryggandet går smidigt. Detta har blivit extra tydligt när många arbetat och studerat hemifrån under pandemin och fått göra det med undermålig internetuppkoppling

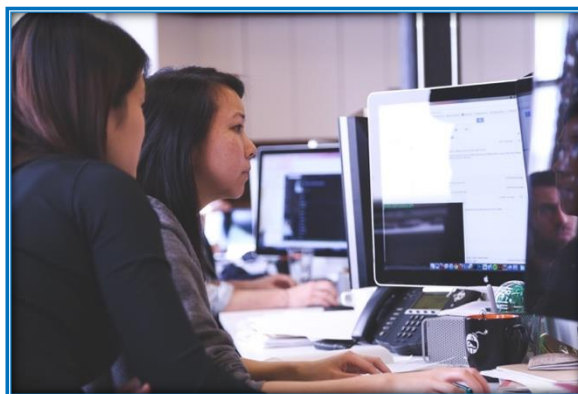
Tillgång till snabb och pålitlig internetuppkoppling är en förutsättning för distansarbete och utveckling av arbetstillfällen även på landsbygden.

REVISION

Revisionen är en viktig del av kommunen. Dess uppgift är att granska hur de politiska besluten genomförs av nämnder och styrelser. Det förutsätter ett nära samarbete med ledningen samtidigt som det är viktigt att revisorerna har friheten att oberoende granska kommunens verksamhet. Större granskningar görs genom att uppdra till externa företag.

PERSONAL

För att nå en framgångsrik rekrytering och få behålla kompetenta medarbetare måste kommunen vara beredd att betala bra löner till duktiga människor. Liberalerna anser att vi måste föra en aktiv lönepolitik. Vi ska särskilt se över lönesättningen inom de yrkesgrupper där vi har svårt att rekrytera och behålla personal.



Lönespridningen måste öka för att ge större karriärmöjligheter och stimulera till bättre prestationer. Det ska löna sig att utvecklas i sitt yrke och lönespridningen måste därför bli större och med fler karriärmöjligheter. En del av detta ska åstadkommas genom en aktiv differentiering vid lönerevision.

Liberalerna vill ge kommunens anställda möjlighet till förmåncyklar mot löneavdrag. Det gynnar så väl den enskildes hälsa som miljön.

Det ställs krav på kunskap och kompetensutveckling hos våra anställda för att fortsatt kunna bedriva en bra verksamhet. Kommunen bör bejaka statliga satsningar på bland annat vidareutbildning och ta del av riktade pengar. Kompetenshöjande utbildning och ytterligare ansvarsområden som leder till förbättrat resultat ska märkas vid lönesättningen.

Förmåga till flexibilitet och ansvarstagande är viktigt men också att den enskilde anställde ges de befogenheter som krävs för att fullgöra sina arbetsuppgifter. Individuella utvecklingsplaner för personalen måste följas upp.

Ledarskapet är centralt för att verksamheten ska utvecklas. Vi vill se tydliga ansvarsområden och duktiga ledare som är trygga i sin yrkesroll. Verksamheten ska kännetecknas av chefer med tydligt delegerat ansvar och befogenheter för sitt ansvarsområde. Alla ska få möjlighet att vidareutvecklas genom bland annat ledarskapsutbildningar. Tydlig politisk ledning är av yttersta vikt.

UPPDRAG TILL KOMMUNLEDNINGSKONTORET

Övergripande

- En genomgång av externa projekt och engagemang ska genomföras med syftet att reducera omfattning och kostnad.
- En genomgång av kommunens politiska överbyggnad och dess respektive stöd i organisationen görs med syfte att reducera omfattning och kostnad.
- En extern aktör tas in för att genomlysna den kommunala byråkratin och föreslå effektiviseringar.
- Se över lönesättningen för svårrekryterade yrkesgrupper.
- Utred vilka områden av kommunens verksamhet som är lämpliga för kundvals- och pengsystem.
- Öka nivån på exploateringen för att öka intäkterna
- Utredda och genomföra besparingar inom administration.
- En översyn av kommunstyrelsens egna projekt ska genomföras och projekten tas upp till beslut i nämnden för att avslutas eller permanentas.

Jobb och näringsliv

- Ta övergripande ansvar för skapandet av enkla jobb.
- Ett system med villkorade insatser från näringslivet till samma nivå som sökta medel från kommunstyrelsen till olika projekt ska utredas
- Gör om riktlinjerna för handelsetableringar.
- Ta fram konkreta åtgärder för att underlätta för utlandsfödda att snabbt komma i egen försörjning
- Utformningen av ett system för utmaningsrätt inom kommunal verksamhet ska utredas.
- Vidareutveckla servicedeklarationerna till garantier och utarbeta ett sanktionssystem.

Utbildning

- Höja skolpengen

Trygghet och brottslighet

- Genomför en kartläggning av hedersrelaterat våld och förtryck i kommunen.
- Komplettera planen emot våldsbejakande extremism med konkreta mål och åtgärder.

Allt börjar med en bra skola

Utbildning

KLASSRESAN BÖRJAR I KLASSRUMMET

Liberalerna vill att en skola ska ha höga förväntningar på eleverna. Vi anser att skolan måste rustas från grunden för att nå till den nivå som Eskilstuna behöver. Dels för att bli en attraktiv kommun att bo och verka i, dels för att få ut ungdomar i arbete eller nå grundläggande behörighet för vidareutbildning. Ett tydligt kunskapsfokus är A och O i en positiv skolutveckling genom alla skolformer.



Det ska råda ordning och reda i våra skolor för att eleverna ska kunna få arbetsro och uppnå bättre resultat. Sen ankomst och olovlig frånvaro är ett viktigt skäl till att eleverna inte uppnår målen. De elever som skolkar är de som är i störst behov av att närvara vid undervisning. Skolket måste aktivt motarbetas genom att meddela föräldrarna direkt. Samarbetet med socialnämnden för att minska elevers ogiltiga frånvaro ska stärkas. Olovlig frånvaro ska även fortsättningsvis skrivas in i betygen.

Undervisning kräver tid. Liberalerna vill därför fortsätta förlänga skolåret. Andelen lärarledd undervisning ska öka.

Alla elever ska få den hjälp och det stöd som behövs för att lyckas i skolan. Skolan ska vara den plats där varje elev skapar grunden för en trygg framtid. För att detta ska vara möjligt måste kriterierna för tilläggsbeloppet utökas så att även Neuropsykiatriska diagnoser ingår. Liberalerna är mycket oroade över de nedskärningar och åtstramningar som gjorts på denna grupp och kommunens egna utredningar som är gjorda under 2021 visar tydligt att kriterierna behövs ses över. Elever i Eskilstuna kommun ska ges möjlighet att bli sitt bästa jag och därför ska inte rätt stöd i skolan vara en kostnadsfråga utan en rättvisefråga.

Polisens lag- och rättundervisning i skolan ska stärkas. Målet ska vara att eleverna får träffa polisen redan i lågstadiet och därefter minst en gång per stadium till och med gymnasiet.

VALFRIHET OCH MÅNGFALD

Barn och unga behöver en skola där det finns en mångfald av pedagogiska inriktningar, profiler och specialiseringar att välja mellan. Det stimulerar kvaliteten

och ökar valfriheten. Skolorna ska ges stor frihet att bestämma över sig själva. Rektor ska få det handlingsutrymme denne behöver för sin skola. Målen och ramverket ska vara tydliga och gemensamma för alla skolor, friskolor och kommunala och ska följas upp regelbundet så att åtgärder vid behov kan vidtas.

Stödet till landsbygdsskolor är viktigt både för tillgången till skola i hela kommunen och för en levande landsbygd. Stödet ska utformas så att skolan inte tappar hela beloppet vid ett visst antal elever.

Friskolor bidrar till mångfalden i undervisning och gör också att kommunen får in nya idéer och metoder. Kontrollen av friskolor ska förbättras. Liberalerna anser att friskolor som bedriver undervisning som inte är jämlik mellan kön eller har religiös inriktning ska inte få bedriva verksamhet med skolplikt och med skattemedel.



PERSONAL

Liberalerna anser att bra lärare ska ha bra betalt. Lärare ska kunna utvecklas och göra karriär utan att behöva lämna undervisningen - och det ska märkas i lönekuvertet. Eskilstuna ska fullt ut delta i förstelärarsatsningen och även inrätta andra karriärtjänster. Vi har länge velat se förste förskollärare och ser nu att det införs i kommunen.

Läraryrket ska göras mer attraktivt genom att dess status höjs. Lärarnas arbetssituation ska förbättras så att mer tid kan läggas i klassrummet. Därför vill Liberalerna minska lärarnas administration genom att anställa lärarassistenter och socialpedagoger. Lärare ska vara lärare - inte byråkrater.

Studie- och yrkesvägledare fyller en viktig roll, framför allt för elever som invandrat till Sverige och har svaga kunskaper om hur arbetsmarknad och högre studier fungerar i Sverige. Varje elev ska säkerställas möjligheten att träffa en SYV:are redan i grundskolan.

Tillgången till vikarier och systemet med en central vikariepool behöver ses över. I synnerhet skolor och förskolor utanför tätorten upplever stora problem att få in vikarier på kortare sjukdomsvikariat. För att minska sjukfrånvaron och därmed vikariekostnaderna bör personalen på förskolorna erbjudas influensavaccin kostnadsfritt.

FÖRSKOLAN

Barngrupperna i förskolan behöver minskas för att pedagogisk verksamhet ska kunna bedrivas enligt läroplanen. Därför ska förskolan byggas ut med fler avdelningar.

Legitimerade förskollärare ska ansvara för förskolans pedagogiska uppgifter. Förskollärarnas och barnskötarnas respektive arbetsuppgifter ska vara tydliga. Ett tak ska sättas på barngruppernas storlek för att få ned de allra största grupperna.



Liberalerna motsatte sig avskaffandet av pedagogisk omsorg (dagbarnvårdare) i kommunal regi. Det måste finnas god tillgång till pedagogisk omsorg för att säkerställa små barns olika behov och föräldrarnas valfrihet.

Reglerna för antagning till förskolan ska vara utformade att man inte tappar sin plats i kön eller behöver göra en ny ansökan för att man tackar nej till ett andra- eller tredjehandsval.



GRUNDSKOLAN

Kommunens mål för grundskolan ska sättas på ett sådant sätt att både elever med svaga resultat och elever med starka resultat sporras till att förbättra sina resultat. Skolan ska anpassas till den enskilde elevens förmåga och ingen får bli bortglömd eller hållas tillbaka i sin utveckling. Rektor ska få större ansvar att själv avgöra vad som passar dennes skola bäst – mindre klasser eller fler. Målet för skolan är att se alla elever i tid och kunna förstärka med den hjälp som krävs för att nå målen.

Utan kunskaper i det svenska språket blir det en stor utmaning att inhämta kunskaper i något annat ämne. Även matematikundervisningen behöver stärkas. Elever med svårigheter måste få mer hjälp. Ingen ska lämna lågstadiet utan att kunna läsa, skriva och räkna.

Särskilt fokus måste sättas på att de nyanlända elever som kommer till Sverige sent under grundskoletiden får möjlighet att nå grundskolans mål. Att slussa eleverna vidare till gymnasiet med otillräckliga kunskaper är ett stort svek.

Liberalerna anser att betyg måste ges tidigare än idag, redan från årskurs fyra, så att alla elever med stödbehov uppmärksammas i tid. Varje elevs kunskapsutveckling ska följas upp kontinuerligt. Tidig betygsättning ökar kraven på både lärare och elever och ger ett underlag för nödvändiga förbättringar i Eskilstunas skolor.

Sommarskola ska erbjudas elever som har stora svårigheter att uppnå kunskapsmålen som ett stöd för att fler ska bli behöriga till gymnasiet.

GYMNASIESKOLAN

Liberalerna vill att gymnasieskolan ska bli mer specialiserad. Vi behöver höja den akademiska kvaliteten på våra teoretiska utbildningar och utveckla gymnasieprogram som ger våra unga studenter möjlighet att direkt gå i arbete på de växande företag vi har i Eskilstuna. Vi ska i framtiden kunna erbjuda våra elever samtliga högskoleförberedande nationella program.



Alla gymnasieskolor skall ha en blandning av teoretiska och praktiska program. Även om matematik och naturvetenskap är viktigt måste även den klassiska bildningens roll i skolan försvaras.

Vi måste motivera fler att vilja studera vidare. Liberalerna anser att vi behöver fler yrkesförberedande utbildningar som leder till arbete och att dessa ska prioriteras högre. Lärlingsutbildningen ska vidareutvecklas. För att motivera skoltrötta elever att fullfölja sina studier vill vi använda oss av möjligheten att kombinera sommarskola med sommarjobb.



SÄRSKOLAN

För eleverna i särskolan är det extra viktigt att få stimulans och utvecklas efter sin förmåga, känna arbetsglädje och trygghet. Även för särskolan gäller att huvuduppgiften är att förmedla kunskap efter de förutsättningar eleverna har. Särskolan ska värnas, utvecklas och få de resurser den behöver för att utvecklas och behålla den specialpedagogiska kompetensen.

Särskolans resultat ska redovisas och följas upp på samma sätt som andra skolformer. Vad gäller rapportering av kränkningar och liknande ska särskolan redovisa detta separat.

Idag erbjuder gymnasiesärskolan färre program att välja på än i exempelvis Västerås. Möjligheten att erbjuda fler program bör ses över. Liberalerna ställer sig positiva till särskoleutredningen och planerna på ett särskolelyft. Vi vill även att träningskolans förutsättningar och rätt till sina lokaler måste säkerställas.

INVESTERINGAR

Eskilstuna växer, vilket också innebär många barn. Kommunen behöver därför investera i fler förskoleplatser. Liberalerna anser att fler än kommunen kan bygga och driva dessa. Vi vill också uppmuntra att fler kooperativ skapas.

I Eskilstuna tätort krävs en utbyggnad för att möta den beräknade ökningen av barn i förskoleålder. Kommunen behöver satsa mer pengar på en utbyggnad för att möjliggöra mindre gruppstorlekar och förbättra tillgängligheten till förskolan.

UPPDRAG TILL BARN- OCH UTBILDNINGSFÖRVALTNINGEN:

Övergripande

- Att strategiskt höja lönerna för lärare, förskollärare och elevhälsa
- Utveckla tilläggsbeloppet så att det ger stöd till barn med särskilda behov och att barn med neuropsykiatriska funktionsnedsättningar ska kunna få samma rätt till stöd genom tilläggsbelopp.
- Se över behovet av särskilt stöd i tidigare ålder.
- Fortsätt förlängningen av skolåret.
- Förstärk elevhälsan med fler skolsköterskor och kuratorer.
- Tydliggöra och permanenta förstelärartjänsterna.
- Arbeta drogforebyggande i högstadiet och gymnasiet.
- Utred möjligheten att kombinera lovskola i nian med lovjobb för gymnasieelever
- En översyn av nämndens egna projekt ska genomföras och projekten tas upp till beslut i nämnden för att avslutas eller permanentas.

Förskolan

- Inrätta assistenttjänster i förskolan
- Inför ett tak för barngruppernas storlek i förskolan
- Se över vikariepoolen
- Erbjud personalen i förskolan influensavaccin kostnadsfritt för att minska sjukfrånvaron

Grundskolan

- Söka statsbidragen för lärarassistenter i grundskolan.
- Utveckla mentorsprojekt inom grundskolan
- Inför aktivt skolval
- Uppmuntra till införandet av betyg från årskurs fyra
- Premiera goda studieresultat på högstadiet genom stipendium
- Erbjud elever som inte når kunskapsmålen sommarskola för att öka andelen som är behöriga till gymnasiet

Gymnasieskolan

- Söka statsbidragen för lärarassistenter i gymnasiet.
- Utveckla mentorsprojekt inom gymnasieskolan

**Bryt det nya
utanförskapet.**

Arbetsmarknads- och vuxenutbildningsnämnden

Ingen har missat de stora effekter pandemin har fört med sig. Många har blivit varslade och företagare har fått se sina livsverk gå omkull. Många av de som blivit arbetslösa har hamnat i en konkurrenskraftig värld där det är många som slåss om jobben. Utbildning har för många blivit en väg ur arbetslösheten, andra har ställt om och bytt bransch helt.

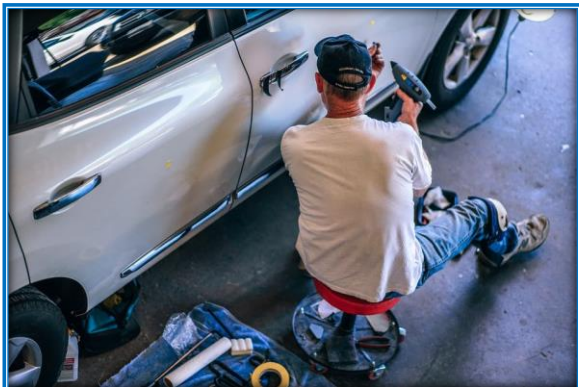


Den kanske viktigaste delen av att ha makten över sitt eget liv är att kunna försörja sig själv. Det tuffa läget på arbetsmarknaden i Eskilstuna i kombination med fortsatt skyhöga kostnader för försörjningsstöd är ett problem såväl kommunalekonomiskt som mänskligt. Människor behöver känna sig behövda. Liberalerna vill föra en politik som innebär att fler arbeten skapas. För många som står väldigt långt från ordinarie arbetsmarknad behövs fördjupade och förstärkta satsningar på kommunens arbetsmarknadsavdelning. Den som har tappat självförtroendet kan återfå den tron på den egna förmågan genom att få anpassade arbetsuppgifter och få vara den av den sociala gemenskap som detta innebär

Vuxenutbildningen är en viktig del av utbildningssystemet. Den ska vara en andra chans för den som inte fullföljt sina studier i grund- och gymnasieskolan, inte har behörighet för högre studier eller behöver omskola sig.

Goda kunskaper i det svenska språket är nyckeln till integration och deltagande i samhället. SFI-undervisningen ska i så stor utsträckning som möjligt vara individanpassad för att ge en snabb och effektiv inlärning eftersom nivåskillnaderna mellan eleverna är stora. Vi anser även att det behövs mer klassrumsundervisning och mindre självstudier. Att kombinera yrkespraktik eller yrkesutbildning med studier i svenska har visat sig vara en verkningsfull väg till arbete och försörjning och bör därför utvecklas. Det ska vara möjligt för elever att arbeta eller praktisera samtidigt som de läser på SFI eller svenska som andraspråk utan att det tar bort tid från skolundervisningen. Praktik bör ske utanför skoltiden. Elever efterfrågar fler mötesplatser där de kan få praktisera det svenska språket.

De gröna näringarna kommer bli allt viktigare för Sveriges livsmedelsförsörjning vilket gör att det finns stora behov av särskild yrkesutbildning med fokus på det området.



Tröskeln för ungdomar att ta sig in på arbetsmarknaden är alldeles för hög. Våra unga har för liten erfarenhet från yrkeslivet och har inte getts möjlighet att skapa sig ett nätverk. Detta vill vi bemöta genom att införa fler lärlingsutbildningar, lärlingsjobb och ungdomsavtal som ger ungdomar en fot in på arbetsmarknaden. Möjligheten till vuxenlärlingar och yrkesvux ska utnyttjas maximalt. Vi vill också se över en möjlighet att ställa krav på praktik- och lärlingsplatser i upphandling för att kunna öka antalet elever på yrkesprogrammen.

Många av de som idag har försörjningsstöd är fullt arbetsföra och skulle med rätt åtgärder kunna arbeta heltid eller deltid. Liberalerna avser därför att ytterligare förstärka arbetslinjen för att få människor tillbaka i arbete. Det krävs mer effektiv handläggning, bättre kontroller samt mer aktiva arbetsmarknadspolitiska åtgärder. Samarbetet med såväl arbetsförmedlingen som olika privata aktörer måste förstärkas.

Ingen ska passivt gå på bidrag. För den som får tillfälligt försörjningsstöd av kommunen är aktivitet och påbyggnad av kompetens prioriterat. Kommunen ska ställa rimliga krav på motprestation för att den som är arbetsför ska få ut försörjningsstöd. Den sökande ska träffa så få handläggare som möjligt men samverkan måste ske med berörda aktörer såsom Arbetsförmedlingen och Försäkringskassan om så behövs.

UPPDRAG TILL ARBETSMARKNAD- OCH VUXENUTBILDNINGSFÖRVALTNINGEN:

- Möjliggör för SFI-elever att varva sin praktik med teoretisk undervisning under heldagar, såväl som halvdagar
- SFI-utbildningen bör ha ett företagspar (SFF)
- Omvandla traineetjänster till permanenta jobb inom ramen av enkla jobb.
- Införa en nolltolerans mot barnvräkningar
- Utveckla och erbjuda yrkesutbildning, bland annat riktad mot de gröna näringarna och tillsammans med Eskilstunas näringsliv.
- Fortsätta expandera yrkesutbildningen
- Genomföra satsningar på ökad verksamhet inom arbetsmarknadsavdelningen
- En utvärdering av nämndes projekt ska genomföras och tas upp i nämnden för beslut om projekten, beroende på effektivitetsnivå, avslutas, pausas eller ges fler satsningar

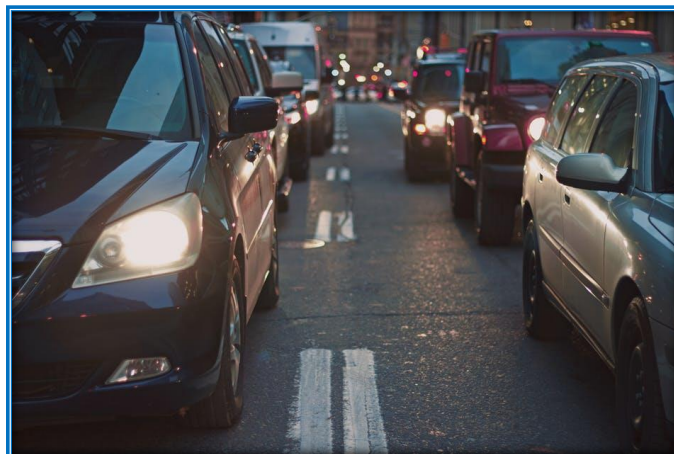
Bygg bort bilköerna

Stadsbyggnadsnämnden

Kommunens fysiska planering ska skapa möjligheter för enskilda människors kreativitet och initiativ. Det krävs mycket goda skäl för att med regleringar begränsa människors frihet, särskilt då det gäller deras egen egendom. Sådana skäl ska vara tungt vägande allmänintressen, som exempelvis att skydda viktiga miljövärden.

Staden ska vara grön och tillgänglig. Utbyggnaden av cykelbanor ska fortsätta och gångtrafiken behöver lyftas fram. En förstudie om det nya resecentrum ska initieras och frågan om parkeringshus och utomhusparkering ska tas med i den förstudien. Kommunen behöver skyndsamt införa fler parkeringsplatser med laddstolpar för att möta det ökande antalet laddningsbara fordon i Eskilstuna.

Trafiksituationen i innerstaden vid rusningstid är oacceptabel. Vi måste öka trafikkapaciteten genom centrum. För att staden ska vara tillgänglig vintertid måste snöröjningen förbättras och insatserna utvärderas varje år.



För att fler människor ska kunna få plats att bo i centrala Eskilstuna bör vi börja bygga högre hus utan att vi inkräktar på parker och grönområden eller tar bort alltför många parkeringar. Det bör utredas om det går att bygga fler våningar på redan befintliga hus i centrum för att ytterligare förtäta stadskärnan. Vid byggnationer bör det, så ofta det går, finnas butikslokaler i gatuplanet för att säkerställa ett levande gaturum.



En bättre genomtänkt stadsplanering och belysning minskar brottsligheten. Klotter ska saneras omgående och Liberalerna säger nej till kommunala klotterplank.

Eskilstuna har som industristad ett arv av miljöproblem att ta hand om. Att sanera industriområden är ett långsiktigt arbete som Liberalerna anser vara nödvändigt för stadens utveckling. Det norra industriområdet, mellan Torshällavägen och Eskilstunaån, ska på längre sikt

omvandlas till bostadsområde och handel.

Kulturlandskapet utvecklas och förändras kontinuerligt och bör få fortsätta göra så. Istället för att passivt bevara kulturlandskapet förespråkar vi att det utvecklas. Restriktionerna när det gäller byggande på landsbygden och omvandling av fritidshus till permanentboende bör lättas. Regler som handlar om estetik och hårda begränsningar av boyta ska tas bort.

Ån som slingar sig genom Eskilstunas centrum är dåligt utnyttjad. Det finns mycket att utveckla både på vattnet och längs dess stränder. Vi föreslår att en båtbygga skall anläggas i stadsparken och att kommunen erbjuder entreprenörer att bedriva verksamheter som lockar invånare, besökare och turister att vistas där. Kommunen bör även ge möjligheten till entreprenörer att bygga och bedriva kafé och restaurang på Strömsholmen.

UPPDRAG TILL STADSBYGGNADSFÖRVALTNINGEN:

Övergripande

- En översyn av nämndens egna projekt ska genomföras och projekten tas upp till beslut i nämnden för att avslutas eller permanentas.

Stadsmiljö och miljö

- Ta fram planer för att utveckla ett mer levande å-stråk.
- Öka säkerheten runt ån genom belysning, staket och andra åtgärder.

Byggande

- Få till en lekpark i området Odlaren.
- Snabba upp processen för att bygga ut Mesta skola.
- Projektera och bygga fler hundrastgårdar.

Kollektivtrafik

- Påbörja planeringen av ny knutpunkt för busstrafiken.

Parkering

- Inför parkering med p-skiva i centrum under sommarmånaderna.
- Utredda förutsättningarna för att införa parkering med p-skiva i centrum året runt.

Trafik

- Planera för en ny ringled inklusive planskild korsning mellan väg och tåg vid Stålforsbron.
- Planera och genomföra åtgärder för ökad framkomlighet i trafiken.
- Öppna upp Drottninggatan för all trafik.

Gör livet större för fler

Vård- och omsorgsnämnden

Coronapandemin slog till med full kraft och fick förödande konsekvenser för våra äldre och funktionsnedsatta. Smittan kom in på våra boenden och många miste livet. Idag ser det annorlunda ut efter att vaccinet är kommit men faran är långt ifrån över.

Idag finns en stor del ovaccinerad personal som arbetar bland våra äldre och sköra. Vi ser därför att ovaccinerad personal omplacerad och inte har arbetsuppgifter där de behöver vara nära brukaren. Alternativa lösningar på omplacering kan vara att medarbetaren exempelvis i stället arbetar i förvaltningens serviceteam eller helt annan förvaltning där arbetskraft behövs. Vi måste ta lärdom av det som hänt under pandemin och skapa rutiner för att arbeta på ett mer säkert sätt framöver.

Liberalerna vill lyfta det glömda Sverige. Vi ser det som en av våra huvuduppgifter att värna vården och omsorgen för äldre. Våra äldre ska bemötas med respekt och värdighet. Alla ska ha rätt till ett värdigt vardagsliv, rätt till en välfungerande hemtjänst och rätt att fortsätta bo tillsammans med sin livskamrat. I vårt Eskilstuna ska du våga bli gammal.



Vård och omsorgsnämnden har stora utmaningar framför sig de kommande åren. Stora satsningar behövs för att möta nuvarande och kommande behov utifrån ett ökat antal äldre och ett ökat antal personer med funktionsnedsättningar. Under de kommande 4 åren spås en ökning på 36% av invånare i åldern 80+. Inom en 8 års period har den siffran ökat till 49%. Det handlar om närmare en halv miljard i kostnader vilket gör att vi måste satsa på goda och långsiktiga investeringar inom välfärden samtidigt som nya arbetssätt behövs tas fram för att möta framtidens behov.

Liberalerna vill att kommunen inför en äldreombudsman. Ombudsmannen ska företräda den enskildes intressen och ska dessutom ansvara för kvalitetssäkringen av verksamheten inom äldreomsorgen. Ombudsmannen ska även finnas som stöd

för förvaltningar, nämnder och tjänstepersoner när beslut ska fattas så att de äldres intressen tas till vara.

Liberalerna vill öppna för alternativ till kommunala verksamheter inom omsorgen. Valfrihet sätter fokus på kvaliteten, eftersom de som utför omsorgen är medvetna om att den äldre eller dennes anhöriga kan vända sig till någon annan om de inte är nöjda. Fler arbetsgivare ger även personalen större valfrihet och större möjligheter att påverka sina löner och arbetsförhållanden. Ingen ska behöva förlora makten att bestämma över sitt eget liv bara för att den blir äldre eller blir i behov av hjälp och stöd för att klara sin vardag.

Anhöriga bär idag en stor del av ansvaret för vård och omsorg om äldre och människor med funktionsnedsättning. De gör en ovärderlig insats. Liberalerna anser att den anhörige själv ska få ökade möjligheter att själva avgöra vilka former av avlastande stöd som han eller hon behöver. Den valfriheten kan förverkligas genom en kommunal "anhörigpeng". Anhöriga måste få avlastning för att ha möjlighet till vilopauser och egna aktiviteter. Därför måste antalet korttidsplatser ökas.

Satsningar inom välfärdsteknik är viktiga för utvecklingen av vård och omsorgen i Eskilstuna. Ny teknik ger den äldre och funktionshindrade ökade möjligheter att utforma sitt eget liv.

ÄLDREOMSORG

Äldre i Eskilstuna som är i behov av omsorg har i dag inga möjligheter att påverka var de ska få den hjälpen. Att kunna välja vilket äldreboende man vill bo på ska vara en självklarhet. Liberalerna vill införa lagen om valfrihet i kommunen. Ökad valfrihet, möjligheter att påverka sin situation och omsorg, som är anpassad till individen efterfrågas inom framtidens vård och omsorg. I dag finns inte den valfriheten i Eskilstuna. Vi vill även upphandla vård- och omsorgsplatser från externa vårdföretag samt bygga egna vård- och omsorgsboenden så att inga äldre ska behöva vänta på platser för att få vård.

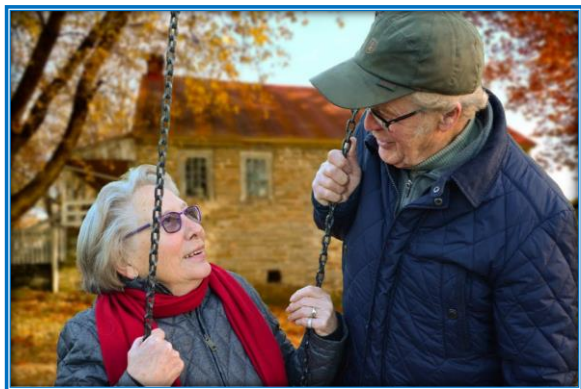


Fler och fler äldre bor kvar i det egna hemmet med utökade insatser i stället för att flytta till särskilt boende. Många äldre vittnar om att de lider av ensamhet. Trots statligt stöd har få platser på trygghetsboende skapats vilket har lett till att de äldre endast kan välja att bo kvar i gamla bostäder till dess att de anses vara kvalificerade för vård- och omsorgsboende. Det skapar inte den trygghet som äldre behöver ha på sin ålderdom. Vi vill därför att kommunen mer aktivt driver frågan om fler trygghetsboenden.

Friheten att välja boendeform måste bli större. Liberalerna i Eskilstuna vill återinföra önskeboendet - rätten till att själv få välja vart man vill bo när man blir gammal utan att riskera att hamna sist i bostadskön. Att få möjlighet att bo kvar i

det område i kommunen som man har valt att bosätta sig i under sitt liv är viktig. De som är äldre kan själva, tillsammans med anhöriga, bestämma över sina liv bättre än politiker eller byråkrater.

Att kunna leva livet ut tillsammans med den du älskar och levt ditt liv med är en mänsklig rättighet. Vi anser därför att en parboendegaranti ska införas.



För att stärka äldres självbestämmande vill Liberalerna ge äldre rätt att själva välja i hemtjänsten. Därför vill vi införa valfrihet i hemtjänsten enligt lagen om valfrihetssystem (LOV). Självklart ska den som själv inte kan välja få det stöd de behöver för att få hjälp av god kvalitet.

Det ska vara en självklarhet att våra äldre ska få äta varm, nylagad och näringsrik mat. Liberalerna fortsätter driva frågan att våra äldre även fortsättningsvis ska få nylagad mat och att få den levererad till bostaden. Det finns ett stort mervärde i att få färsk mat levererad dagligen istället för att få kalla och vakuumpförpackade matlådor levererad vid något tillfälle per vecka. Inte minst i att maten är mer näringsrik och smakar godare, men även för att matleveransen många gånger är den enda sociala kontakten som sker på hela dagen. En god kosthållning är en förutsättning för en bra hälsa.

Många äldre i Eskilstuna saknar aktiviteter och glädje i vardagen. Det finns en stor grupp av våra äldre som känner sig isolerade och saknar sociala aktiviteter. Liberalerna vill därför införa anpassade sociala aktiviteter för våra äldre för att öka deras livskvalité. Att umgås med andra människor på lika villkor motverkar psykisk ohälsa och ensamhet hos våra äldre. Ingen ska behöva sitta ensam och se livets sista år passera. Livskvalitén måste värnas.

Kötiderna till demensboendena har prioriterats det senaste året vilket har gjort att den alarmerande kön, Vi tidigare sett, nästan har försvunnit. Dock har kötiden till äldreomsorgsboenden i stället ökat och fler äldre bor kvar hemma längre med utökade hemtjänstinsatser i väntan på plats på ett omsorgsboende. Liberalerna vill därför skyndsamt utöka antalet platser inom äldreomsorgen samt att planerade nybyggen av särskilda boenden genomförs omgående. Att ge rätt boendemiljö och vård och omsorg till vårdtagare i demensvården är en trygghetsfråga likväl som en säkerhetsfråga både för vårdtagaren som för den anställde.

Det är vanligt att äldre personer glömmar sitt andra språk, därför måste denna grupp erbjudas service och aktiviteter på det egna modersmålet allt eftersom behoven uppstår.

Liberalerna vill införa ett språktest för de som anställs inom vård, omsorg och LSS för att säkerställa att vårdtagarna får rätt hjälp och minska språkliga missförstånd. För befintlig personal vill vi införa ett språklift som en kompetenshöjande insats för att ge alla anställda rätt förutsättningar att på bästa sätt kunna genomföra sitt jobb

och utvecklas inom det. Många äldre har i sina enkätundersökningar svarat att de känner en otrygghet i att inte kunna bli förstörd eller förstå den som arbetar och ska hjälpa dem. Språket är av största vikt då insatserna inom till exempel äldreomsorgen och LSS många gånger är komplexa. Ofta finns medicin och/eller medicinsk utrustning som ska hanteras och viktig dokumentation ska göras och goda språkkunskaper är en säkerhetsfråga för både vårdtagare och arbetsgivare.

Liberalerna vill införa en värdighetsgaranti. Den ska slå fast tydliga rättigheter för äldre och vilka krav som ska ställas på äldreomsorgens kvalitet. Det ska inte råda någon tvekan om att alla får den vård och omsorg de är i behov av. Om kommunen inte uppfyller värdighetsgarantin ska den äldre få ersättning för detta.

Liberalerna vill inrätta en plan emot våld mot äldre. Det ska också bli lättare att anmäla missförhållanden och möjligheten att göra en anonym "lex Sarah"-anmälan införs. Här ser Liberalerna att införandet av en äldreombudsman fyller en viktig funktion.

Liberalerna vill att det ska göras en obligatorisk bakgrundskontroll innan anställning påbörjas för de som ska arbeta inom vård, omsorg och LSS. Våra äldre och funktionsnedsatta är en av våra mest skyddsvärda personer och vi måste göra allt vi kan för att skydda dem då de inte alltid har möjligheten att skydda sig själva.

OMSORG OM MÄNNISKOR MED FUNKTIONSNEDSÄTTNING

Människor med funktionsnedsättning ska känna trygghet och ha möjlighet att, precis som alla andra, leva aktivt och ha tillgång till kommunens hela utbud. En förutsättning för det är fortsatt tillgänglighetsanpassning av kommunikationer, offentliga byggnader och utemiljöer.

Liberalerna vill fortsätta med insatsen Stöd vid anställning och att den fortsatt ska gälla alla arbetsgivare. Att känna en tillhörighet och ha en meningsfull sysselsättning är viktigt för alla kommunens innevånare. Alla vill känna sig behövda. Den sysselsättning som erbjuds måste vara meningsfull och allra helst vara, eller likna, ett arbete på ordinarie arbetsmarknad. Kommunen bör som arbetsgivare se över och skärpa sina åtgärder för att öka funktionsnedsattas deltagande på den ordinarie arbetsmarknaden.



I Eskilstuna råder det bostadsbrist för personer med funktionsnedsättning. Fler lägenheter behöver byggas och fler befintliga lägenheter behöver tillgänglighets anpassas. Även byggandet av särskilda LSS-boenden i form av kommunens framtagna konceptboenden behövs trappas upp i snabbare takt för att möta det ökade behovet som finns. För dem som beviljats särskilt boende enligt LSS har kommunen en absolut skyldighet att leva upp till fattade beslut. En generösare tolkning av LSS är en absolut självklarhet för en liberal politik.

Liberalerna vill utveckla fler mötesplatser för personer med funktionsnedsättning, som en del i hälsofrämjande arbetet. Mötesplatsen ska stimulera till aktiviteter och sociala kontakter på befintliga arenor i samhället. Målet är att personer med funktionsnedsättning ska få ökade möjligheter att delta i samhällets gemenskap och fritidsaktiviteter. Liberalerna kommer därför fortsätta driva frågan om att införa "Kompiskortet" genom att kräva att befintliga PLUS-kortet utökas så att det gäller för fler diagnoser och från 12 års ålder. Detta för att fler barn och unga ska ha möjlighet att delta i fritidsaktiviteter med en kompis eller annan stödperson.

Kommunen måste säkerställa att alla som arbetar med personer som har insatser inom LSS har rätt kompetens. Saknas rätt kompetens ska personen först få rätt utbildning innan den kan tillsvidareanställas.

Många personer med funktionsnedsättning är beroende av hjälpmedel och teknisk utrustning. Idag erbjuds ingen utbildning för anhöriga i dessa hjälpmedel vilket vi i Liberalerna vill ändra på. En utbildning ska erbjudas alla anhöriga och delegationer skall skrivas. Även hjälp och stöd anhöriga för personer med funktionsnedsättning ska erbjudas via anhörigcentrum för att ge den hjälp och stöd som anhöriga behöver för att lättare orka med vardagen de lever i.

Liberalerna anser att kommunen behöver införa en ombudsman för personer med funktionsnedsättningar. Ombudsmannen ska omvärldsbevaka och vara ett stöd för kommunens nämnder, förvaltningar och tjänstepersoner. Ombudsman ska även säkerställa att de funktionsnedsattas intressen och behov tas hänsyn till när beslut tas och till exempel om- och nybyggnationer ska genomföras.

UPPDRAG TILL VÅRD- OCH OMSORGSFÖRVALTNINGEN

Övergripande

- Nyttja frivilligorganisationer för att skapa en bättre livskvalité för vårdtagarna under nämndens ansvarsområde
- Inför obligatorisk bakgrundskontroll vid anställning inom vård, omsorg och LSS.
- Inför språkrav vid anställning inom vård- och omsorg samt LSS
- Förstärk och utveckla anhörigstödet. Anhörigvårdare är en stor och viktig grupp i samhället.
- Arbeta strategiskt för långsiktig personal- och kompetensförsörjning inom vården. Sjukskrivningarna måste minska drastiskt.
- En översyn av nämndens egna projekt ska genomföras och projekten tas upp till beslut i nämnden för att avslutas eller permanentas

Äldreomsorg och hemtjänst

- Behåll färsk matlådor inom hemtjänsten
- Återinför önskeboendet
- Inrätta en ombudsman för äldre

- Skapa aktiviteter i äldreomsorgen som ökar livskvalitén för alla vårdtagare, genom exempelvis inom- och utomhusaktiviteter
- Inför ett valfrihetssystem inom hemtjänsten i kommunen
- Inför ett valfrihetssystem inom vård- och omsorgsboenden i kommunen
- Medverka vid framtagande av nya trygghetsboenden i Eskilstuna
- Utöka antalet omsorgsplatser
- Planera alla vård- och omsorgsboenden med flexibel planlösning för att möjliggöra parboende.
- Återinföra vårdhundar för att öka trivseln och tryggheten för äldre
- Stärk äldres rättigheter genom värdighetsgaranti för äldreomsorgen i Eskilstuna

LSS och funktionsnedsättning

- Stärka resurserna inom LSS-området
- Samverka med region Sörmland för att erbjuda utbildning till anhöriga och personliga assistenter till unga med funktionsnedsättning i hur viktiga hjälpmedel hanteras säkert
- Gör satsningar inom Anhörigcentrum LSS med inriktning mot barnfamiljer.
- Inrätta en ombudsman för personer med funktionsnedsättning
- Införa Kompiskortet för barn och unga alternativt utveckla det befintliga PLUS-kortet
- Utveckla nya mötesplatser för funktionshindrade i kommunen för ökad delaktighet i samhället.

Kultur- och fritidsnämnden

ETT STARKT KULTURLIV

När pandemin slog till med stor kraft fick hela kultur och idrottsvärlden genomgå stora förändringar. Ingen kan säga att Coronapandemin passerat obemärkt för stadens kultur och fritidsverksamheter. Sakta har Sverige nu återgått till att öppna upp för såväl idrotts som kulturevenemang. Teater och musikbranschen som lidit svårt av de nödvändiga restriktioner som infördes är nu lättade och glädjs över den kraftiga tillströmning av besökare till olika evenemang som nu arrangeras och planeras.

Liberalerna anser att det behövs ett starkt kulturliv som fritt kan spegla, granska och ifrågasätta vår samtid. Kultur och ideellt engagemang är oerhört viktigt för hälsa och sammanhållning i samhället. Inte minst för barn och ungdomar betyder en levande kultur i olika former mycket för bildning och personlig utveckling. Ett rikt kulturliv bidrar till att locka människor och företag till Eskilstuna, både tillfälligt och permanent.

Vi strävar efter bildning och kultur av hög kvalitet. Skattepengar ska inte gå till vare sig kulturyttringar som klarar sig på marknadens villkor eller kultur av lågt konstnärligt värde. Det är inte en kommunal uppgift att själv skapa kultur av hög kvalitet. Uppgiften är att skapa en spelplan och en incitamentsstruktur som möjliggör att kultur av hög kvalitet



produceras och distribueras till medborgarna. Den strukturen kan inbegripa ett årligt pris för konstnärer motsvarande det musikpris som redan finns. Likaså bör konstnärerna ha möjlighet att söka finansiering för kortare projekt, enskilt eller i grupp. Därför vill Liberalerna att kommunen skapar en form av bidrag i tillägg till det nuvarande systemet med bland annat föreningsbidrag.

Liberalerna vill att yrkesutövande konstnärer ska kunna verka i Eskilstuna med omnejd. Vi förordar därför att kommunen utreder en ateljéverkstad i linje med konstnärers uttalade önskan. Där ska enskilda konstnärer kunna hyra in sig på kortare eller längre tid.

Liberalerna vill ha levande stadsdelsbibliotek. Bibliotek är viktiga för läsning och bildning och kan inte ersättas med mer allmänna mötesplatser där utbildade bibliotekarier saknas. Biblioteket ska öka utlåningen såväl fysiskt som digitalt.

Möjligheten till läsläsning på bibliotek och fritidsgårdar ska öka. Eftersom kommunen har svårt att rekrytera och behålla bibliotekarier, menar vi att det är rimligt att se över arbetsvillkor och lön för våra biblioteksanställda.

Vi vill utöka musikskolans verksamhet med andra former av scenkonst till en kulturskola. Kommunen har ett ansvar att säkerställa att verksamheten på Balsta Musikslott är långsiktigt hållbar.

Vi vill uppmuntra näringslivet att delta mer aktivt i kulturlivet genom sponsring av konstverk, föreställningar eller evenemang. Restauranger och caféer i anslutning till kultur- och fritidsanläggningar ska drivas av privata entreprenörer.

Eskilstuna ska fortsätta att vara fristad för förföljda författare. Det är en insats för yttrandefriheten i världen, samtidigt som det berikar Eskilstunas konst- och kulturliv. På så vis får kommunens invånare möjlighet till kontakt med, för många, okända litterära och journalistiska miljöer samtidigt som vi ger skribenterna möjlighet att fortsätta sin verksamhet.

IDROTT OCH FÖRENINGSLIV

I sina kontakter med föreningslivet bör kommunen söka långsiktiga samarbeten reglerade med avtal. Föreningar och övriga delar av det civila samhället ska genom bidragssystemet uppmuntras att ta över skötsel och drift av anläggningar och andra uppgifter. Föreningar som erhåller föreningsstöd av Eskilstuna kommun ska se till att ledare för barn- och ungdomsverksamheter ska lämna utdrag ur belastningsregistret.



Liberalerna anser att det är viktigt att idrotts- och fritidsanläggningar är flexibla så att vi inte bygger oss fast i ett användningsområde. Vid varje nybyggnation och ombyggnation ska de äldre och funktionsnedsattas behov tas hänsyn till så att idrott och fritidsanläggningar blir inkluderande för alla.

Föreningar ska stimuleras till att själva äga sina anläggningar i större utsträckning. I de fall kommunen äger anläggningen ska föreningar ges incitament att underhålla och driva anläggningen själva. Liberalerna stöder förvaltningens uppfattning om att anläggningar med många föreningar, det vill säga anläggningar som Munktellarenan, i stället får hyra plats utifrån faktiska tidsbehov. Därigenom kan fler föreningar få tillgång till lokalerna, så att de nyttjas mer effektivt till gagn för fler medborgare.

Fortsatta energibesparingsåtgärder i anläggningarna är nödvändiga. Effekten av åtgärderna ska generera kostnadsminskning för energianvändning med minst tio procent. Kommunen ska stödja och uppmuntra föreningar som ansöker om energisparbidrag eller gör energirevision av sina anläggningar.

Det är av största vikt att alla Eskilstunas skolbarn deltar i den livräddande simträning som skolan erbjuder. Simundervisning ska även i större utsträckning kunna individanpassas så att barn med funktionsnedsättningar lättare kan delta och ges möjlighet att lära sig simma.

UPPDRAG TILL KULTUR- OCH FRITIDSFÖRVALTNINGEN:

Övergripande

- Se över el- och värmeförbrukningen i samtliga kultur- och idrottsanläggningar.

Kultur

- Utredda skapandet av en ateljéverkstad för konstnärer i kommunen.
- Skapa finansieringslösningar som enskilda konstnärer kan söka.
- Skapa ett system med en kulturpeng för barn och unga i grundskolan.

Fritid

- Utred behovet av antalet fritidsgårdar i kommunen.

Idrott

- Utred ett system med idrottspeng.
- Utred lokalförsörjningen för idrotten och presentera lösningar på lokalproblemen.
- Samarbeta med skolorna för att få fler barn att engagera sig inom idrotten.

Miljö- och räddningstjänstnämnden

Verksamheten inom miljö- och räddningstjänsten är slimmad i flera omgångar samtidigt som kommunens invånarantal växer. Med fler invånare ökar inkomna larm för räddningstjänsten. Det blir allt svårare att klara dubbellarm, vilket kan få förödande konsekvenser. Det finns en risk att det inte finns resurser till både räddning och släckning samtidigt. Följden blir att det blir mer omfattande skador, eftersom räddningen prioriteras. Det handlar i främsta rummet om trafikolyckor, automatlarm och sjukvårdslarm (till exempel hjärtstopp).

Räddningstjänsten har en hög beredskap i Eskilstuna. Dessvärre är bemanningen betydligt lägre än genomsnittet i landet och vi får svårt att klara exempelvis större bränder, epidemier eller liknande. Eskilstunas räddningstjänst har till exempel endast resurser att använda ett rökdykarteam vid varje tillfälle. Vi närmar oss nu en risknivå, där det inte längre är försvarbart att undvika en resursförstärkning för att kunna sätta in ett andra rökdykarlag. Det innebär behov av en bemanning med ytterligare fyra befattningar.



Vi anser att det är viktigt att säkerställa konfliktfria utryckningar på minsta möjliga tid och vill därför att Räddningstjänsten alltid är delaktig i beslut som påverkar framkomligheten i trafiken i kommunen. Räddningstjänsten har idag problem med ledtiderna och att i klass 1-larmen hinna fram inom 10 minuter.

Vill att Eskilstuna kommun certifierar sig som en vattensäker kommun. Genom en certifiering visar vi tydligt att vi vill öka vattensäkerheten och höja tryggheten för allmänheten och kommuninvånarna. Att ha kunskap i vattensäkerhet och att kunna simma är den billigaste livförsäkringen en människa kan ha.

Brandstationen i Ärla behöver renoveras och bland annat anpassas för den kvinnliga personalen alternativt att omlokaliseras till flygplatsen/logistikparken. Planerna på att bygga ytterligare en brandstation i Eskilstuna är något Liberalerna välkomnar.

Liberalerna motsätter sig en stentäkt i Hugelstaskogen. En stentäkt i ett centrumnära rekreativsområde är olämpligt och kommer medföra stora

bullerproblem och kraftigt ökad lastbilstrafik. Vi anser att stora miljövärden riskerar att gå förlorade

Det finns ett ökat behov att inom civilförsvaret planera för situationer med inriktning på kris och krig.

Restauranger och andra nöjesetablissemang i centrum som uppfyller kraven bör efter pandemin är över få utöka sitt öppethållande till 03.00

Många äldre känner sig otrygga då det inte vet hur de ska agera om deras partner drabbas av plötsliga andningsproblem eller hjärtstopp. För att öka tryggheten ska därför äldre erbjudas anpassad utbildning i hjärt- och lungräddning.

UPPDRAG TILL MILJÖ- OCH RÄDDNINGSTJÄNSTFÖRVALTNINGEN

- Fakturera förvaltningar den tid som ligger utanför det lagstadgade uppdraget
- Initiera kontakter med berörda parter för att förbättra insatstiden vid hjärtstopp
- Erbjudna äldre anpassad utbildning i hjärt- och lungräddning
- En översyn av nämndens egna projekt ska genomföras och projekten tas upp till beslut i nämnden för att avslutas eller permanentas
- Certifiera Eskilstuna som en vattensäker kommun

Socialnämnden

Det medmänskliga ansvaret i Eskilstuna ska vara starkt. De viktigaste förpliktelserna har vi mot de människor som har det svårast. Människor som söker hjälp och stöd hos kommunen ska få det på ett rättssäkert och jämlikt sätt och integriteten ska respekteras. Samma sak gäller vid den myndighetsutövning som socialtjänsten har ansvar för. I spåren av pandemin har fler familjer fått försämrad ekonomi och levnadsvillkor.



Liberalerna vill ha ett närmare samarbete mellan kommunens sociala insatser, arbetsförmedlingen och bostadsföretag för att arbeta för en nollvision gällande avhysning av barnfamiljer. Inga barn ska vara hemlösa i vårt Eskilstuna. Ett brett socialt arbete har också ett viktigt brottsförebyggande syfte. Socialtjänsten har en möjlighet att upptäcka barn och unga som riskerar att fara illa och som är på väg åt ett destruktivt håll, mot missbruk eller brottslighet. Tidiga och tydliga insatser kan ge dem en ny chans i livet och bespara samhället i övrigt både lidande och kostnader.

Det är viktigt att samverka mellan kommunens verksamheter, regionen och andra myndigheter eller aktörer inom det sociala området fungerar väl. Var och en måste ta sitt ansvar för att vårdkedjan ska fungera fullt ut.

Ideella verksamheter såsom exempelvis Stadsmissionen och kvinnojouren är viktiga komplement i det sociala arbetet som gör stora insatser för människor i svåra situationer. Vi vill vara en god samarbetspartner till frivilligorganisationerna. Därför vill vi skapa ett mer organiserat samarbete med dem.

SOCIALA INSATSER FÖR BARN OCH UNGA

Hemmaplansalternativ och familjehemsplacering ska användas i så stor utsträckning som möjlig av såväl respekt för den enskilda människan som av kostnadsskäl. Samtidigt kan upphandlad vård vara bättre än den på hemmaplan. Därför är det viktigt att ta hänsyn till den enskilda människans behov och förutsättningar.

Familjehemmens situation behöver stärkas genom satsningar på intensivstöd och förstärkta familjehem. Obligatorisk utbildning och möjlighet för familjehem att träffa andra familjehem genom nätverksmöten ska erbjudas. Familjehemmen bör utbildas i till exempel hedersförtryck och en noggrannare matchning bör göras innan barnet placeras.

För att höja kvaliteten och öka effektiviteten måste effekterna av de insatser som görs kunna mätas och utvärderas, oavsett om de sker inom kommunens verksamhet eller vid extern vård. Barn och ungdomar som vi placerar ska ha regelbunden kontakt med socialtjänsten i den utsträckning som de behöver.



Liberalerna anser att det är viktigt med ett förebyggande arbete och att socialarbetare finns där ungdomarna finns och rör sig. Framför allt bör de finnas ute på fältet på kvällar och helger när risken för konflikter och brott är som störst.

Unga som begår brott för första gången ska inom 48 timmar kallas till ett allvarssamtal tillsammans med socialtjänsten och polisen för att tydliggöra allvaret i det brott som begåtts och förklara vad konsekvenserna av detta blir.

MISSBRUKSVÅRD

Liberalernas mål för missbrukarvården är att den ska vara individanpassad och inte anpassad till institutioner. Den enskilda människans behov av vård och eftervård ska noga utredas och följas upp. Vården ska vara lättillgänglig, ha god kvalitet och skapa en möjlighet till ett friskt och värdigt liv. Det ska vara enkelt att söka sig till missbruksvården.

För att förhindra drogmissbruk krävs förebyggande insatser. Här är en god samverkan med föräldrar, skola och polis nödvändigt för att minska risken att hamna i drogmissbruk. Inom missbrukarvården är det viktigt att samarbetet ständigt förbättras i hela vårdkedjan genom en förstärkning av hemmaplansalternativ i kombination med kvalitetssäkrade institutioner och externa behandlingshem.



En god uppföljning och fortsatt stöd är viktig för att nå långsiktigt goda resultat. Eftervården måste vidareutvecklas och förstärkas. Vi vill därför att en analys av den befintliga eftervården och en jämförelse med andra kommuner genomförs. Upphandling av missbrukarvård ska ske i konkurrens. Även här är ideell verksamhet ett viktigt komplement i det sociala arbetet.

Att ha ett boende som skapar en grundtrygghet är viktigt för alla. Den som har ett missbruk har många gånger svårt att få det behovet tillfredsställt. Kommunen har genom särskilda satsningar skapat bra boendeformer för en del grupper men det saknas fortfarande för dem med samsjuklighet.

Kvinnor i en missbrukstillvaro måste beredas möjlighet till stödboende. Eskilstuna behöver därför bereda platser på behandlingshem för kvinnor.

UPPDRAG TILL SOCIALFÖRVALTNINGEN:

- Utveckla formella nätverk för familjehem
- Utred möjligheten för fler platser åt kvinnor som lever i en missbrukstillvaro
- Införa en nolltolerans mot barnvräkningar
- Återinföra en fältgrupp för att arbeta uppsökande med fokus på ungdomar med riskbeteende.
- En översyn av nämndens egna projekt ska genomföras och projekten tas upp till beslut i nämnden för att avslutas eller permanentas.
- Införa EXIT-verksamhet för de som inte kan få hjälp via "Vägvalet" och ge alla som är yrkeskriminella chansen att ändra på livet.
- Inför allvarssamtal med unga när de begår sitt första brott,.

Serviceenämnden

EFFEKTIV ORGANISATION

Serviceenämnden är en utförar- och produktionsnämnd som primärt bistår andra nämnder vid upphandlingar, tillhandahålla och utföra tjänster.

Nämnden ska med god kvalitet bistå nämnderna och löpande prioritera serviceuppdrag som leder till kostnadsbesparingar och effektiviseringar för kommunen, utan att det ska påverka kvalitén inom måltidsorganisationen.



UPPDRAG TILL SERVICEFÖRVALTNINGEN

- Prioritera serviceuppdrag som leder till kostnadsbesparingar och effektiviseringar för kommunen
- Utreda och genomföra besparingar inom kommunikation.
- Identifiera och föreslå kostnadsreducerande prioriteringar i sina serviceuppdrag som bedöms generera kostnadsbesparingar och hemtagning hos kommunen eller enskild förvaltning
- Nå ekonomisk balans 2022

Torshälla stads nämnd

Torshälla ska vara attraktivt att bo i, att flytta till och besöka. Invånarna ska ha tillgång till bra skolor, god miljö med varierande gröna områden, bra kommunikationer och attraktivt boende. Företagare ska ha tillgång till mark att bygga på och lämpliga lokaler att flytta till. Alla ska bli bra bemötta och få snabb handläggning i kommunen exempelvis när det gäller bygglov, vatten- och avloppsfrågor eller miljöprövningar.

Åns olika flöden genom Torshälla ger orten mycket av dess karaktär. Vi behöver med varsam hand värna och utveckla möjligheterna till ett mer aktivt liv kring Torshällas vattenmiljöer. Det kan ske genom att öppna upp för promenadstråk, fria ytor och båttrafik som synliggör vår gamla livsnerv.

Båthamnen i Torshälla är ett exempel som har potential att utvecklas än mer till ett välbesökt område. Att skapa liv och rörelse vid hamnen behöver inte enbart vara ett kommunalt åtagande utan även andra aktörer är välkomna.

Torshällas kulturprofil och historia är en stark grund för utveckling av besöksnäringen. Tillsammans med åns alla vattenspeglar och närheten till Mälaren ger det goda möjligheter att skapa en attraktiv stad som lockar många turister. Det ska vara estetiskt tilltalande att besöka Torshälla.

Samverkan mellan kommunen, föreningslivet och näringslivet måste stärkas för att öka besöksnäringen i Torshälla.

Liberalerna föreslår att nämnden ska avvecklas och att respektive ansvarsområde går över till berörd nämnd.

De kommunala bolagen

Eskilstuna Kommunföretag AB är moderbolag i en koncern bestående av:

- Eskilstuna Kommunfastigheter AB
- Eskilstuna Energi och Miljö AB
- Destination Eskilstuna AB
- Eskilstuna Logistik och Etablering AB

Bolagen har att såsom en sammanhållen och inbördes beroende verksamhet främja den enskilde kommunmedlemmens intressen. Bolagens verksamhet ska bedrivas på affärsmässiga grunder, med begränsat risktagande och skälig avkastning på insatta medel på kort och lång sikt inom ramen för gällande lagar, förordningar samt styrdokument och direktiv beslutade av kommunfullmäktige.



Bolagen ska följa kommunens policy avseende medarbetarnas könsfördelning och etnicitet och på annat sätt verka för att kommunens prioriterade område gällande integration verkställs. Bolaget får inte bedriva verksamhet som inte är förenligt med bolagsordningen.

Bolagen ska ha som mål att uppnå soliditetsmål om minst 12 % för att uppnå betryggande framtida resultat.

Bolagen ska upprätta enhetliga, årliga budgetar samt affärsplaner. Moderbolaget ska även upprätta en affärsplan på aggregerad nivå.

Liberalerna i Eskilstuna har den principiella uppfattningen att de kommunala bolagen inte ska konkurrera med det privata näringslivet. Verksamheter som helt eller delvis gör detta bör avyttras eller avvecklas. Avyttringen ska ske på affärsmässig grund. Vid avyttring ska särskild hänsyn tas till att uppbyggnad av privata monopol inte sker. Kommunen har dock ett ansvar att tillhandahålla bostäder, energiförsörjning, vatten- och avlopp samt renhållning åt kommunens medborgare.

I de bolag som bedriver verksamhet inom områden som är av stor samhällsnytta och som inte konkurrerar med det privata näringslivet, såsom exempelvis infrastruktur, och som inte kan bedrivas på kommersiell grund bör driftformen ses över och kommunal förvaltning övervägas.

Ägarens krav riktas mot Eskilstuna Kommunföretag AB i sin helhet. Bolaget ska i sin tur fördela dessa inom för bolagen övergripande verksamheter och utifrån soliditetsmål, riskbedömningar, eftersträvd självfinansieringsgrad samt andra marknadsmässiga eller andra relevanta bedömningar inom den totala verksamheten.

Mer detaljerade instruktioner, mål och uppdrag för de kommunala bolagen finns i Liberalernas ägardirektiv.

FÖRUTSÄTTNINGAR

	Utfall 2020	Prognos 2021	Budget 2022	Budget 2023	Budget 2024
Utdebitering	22,02	22,02	22,02	22,02	22,02
Folkmängd 1/11 året innan	106 733	107 061	107 472	108 080	108 857
Inflationspåslag	2,0%	1,5%	2,1%	2,6%	2,7%
Internränta	2,0%	2,0%	2,0%	2,0%	2,0%

Kommunalskatt och generella bidrag (mnkr)

	Utfall 2020	Prognos 2021	Budget 2022	Budget 2023	Budget 2024
Kommunalskatt	4 755,5	4 753,0	4 995,9	5 202,1	5 374,4
Inkomstutjämnning	1 380,0	1 425,8	1 545,7	1 615,6	1 686,7
Kostnadsutjämnning	215,9	221,8	248,0	249,4	251,2
Regleringsbidrag/-avgift	109,3	318,3	270,4	193,2	192,4
Strukturbidrag	0,0	0,0	0,0	0,0	0,0
LSS-utjämnning	18,7	5,5	- 1,3	- 1,3	- 1,3
Införandebidrag	37,9	0,0	0,0	0,0	0,0
Slutreglering tidigare år	- 102,2	131,4	20,3	0,0	0,0
Generella bidrag från staten	231,9	0,0	0,0	0,0	0,0
Kommunal fastighetsavgift	190,4	198,6	202,8	202,8	202,8
Summa	6 837,4	7 054,5	7 281,8	7 461,8	7 706,2
Utveckling i %		3,2%	3,2%	2,5%	3,3%

Finansnetto (mnkr)

	Utfall 2020	Prognos 2021	Budget 2022	Budget 2023	Budget 2024
Finansiella intäkter	97,5	90,0	79,8	79,3	79,3
Finansiella kostnader	-88,5	-68,9	-70,6	-78,1	-86,5
Ordinarie utdelning kommunala bolag	140,5	140,5	150,5	152,3	155,3
Planerad extrautdelning kommunala bolag	35,7	51,3	282,5	248,5	201,0
Summa	185,2	212,9	442,2	402,0	349,1

RESULTATRÄKNING (mnkr)

	Utfall 2020	Prognos 2021	Budget 2022	Budget 2023	Budget 2024
Verksamhetens driftnetto	-6 457,7	-6 677,4	-7 056,0	-7 172,6	-7 310,7
Avskrivningar	-277,1	-315,0	-326,0	-370,1	-411,6
VERKSAMHETENS NETTOKOSTNAD	-6 734,8	-6 992,4	-7 382,0	-7 542,7	-7 722,3
Skatteintäkter och generella statsbidrag	6 837,4	7 054,5	7 281,8	7 461,8	7 706,2
Finansnetto	185,2	212,9	442,2	402,0	349,1
Årets resultat	287,8	275,0	342,0	321,1	333,0
Reavinster	-21,0	-77,0			
Årets resultat - justerat balanskravsresultat	266,8	198,0	342,0	321,1	333,0
Årets resultat i procent	3,9%	2,8%	4,7%	4,3%	4,3%
Resultatmål, procent av skatteintäkter och generella statsbidrag	2,5%	2,0%	2,0%	2,0%	2,0%

Driftbudget, (mnkr)

Nämnder	Budget 2022
Kommunstyrelsen	382,6
Arbetsmarknads- och vuxenutbildningsnämnden	461,5
Förskolenämnden	696,6
Grundskolenämnden	1 343,1
Gymnasienämnden	418,9
Kommunrevisionen	3,0
Kultur- och fritidsnämnden	310,1
Miljö- och räddningstjänstnämnden	93,8
Servicenämnden	0,0
Socialnämnden	581,7
Stadsbyggnadsnämnden	378,0
Torshälla stads nämnd	43,6
Valnämnden	5,5
Vård- och omsorgsnämnden	2 023,2
Överförmyndarnämnden	13,0
	6 754,6

ÖVRIGA KOMMUNGEMENSAMMA KOSTNADER UNDER KOMMUNSTYRELSEN

	Budget 2022
Fastighetsenheten (klk)	2,3
Mark- och fastighet (klk)	- 51,2
Friskolor (ks-gem)	516,8
Skaderegleringsutgifter	12,3
Pensionsutbetalningar (netto)	105,0
Miljöavgifter på personbilar och flyg	- 2,0
Riktade statsbidrag	12,9
Kommungemensam skolpeng	- 21,7
Internränta	- 105,0
Tjänsteköp från koncernbolagen	8,0
Finansiell leasing	3,2
Po-pålägg	0,0
Budgetregleringsposter:	
Ks allmänna	3,0
Minskad administration	- 10,0
Reserv - oförutsett	0,0
Demografi skola	10,0
Demografi äldreboende	0,0
Kapitalkostnader - nya investeringar och helårseffekt tidigare år	20,0
Arena och bad	16,1
Arbetskor, vård- och omsorg och förskola	4,8
Digitalisering i syfte att sänka kostnadsnivå och stärka kvaliteten	12,2
Trygghetsfrämjande och brottsförebyggande	18,0
Jobbcentrum	18,5
Trygghetsåtgärder finansierade av statsbidrag	6,3
Finansiering av extratjänster avn	0,0
Anläggningslyft	20,9
Trygga skolmiljöer	10,1
Omställningskostnader	6,0
Övriga besp., effektiviseringar, intäktsökningar	- 10,0
Ekologisk utveckling och ortsutveckling	- 7,5
Livscykelanalys möbler, reparation och återanvändning	- 1,5
Energieffektivisering kommunala fastigheter	- 2,0
Kommunikation och kommunikationskonsulter	- 4,7
Språklyft (språktest och -utbildning)	2,0
Öronmärkning fler trygghetsvakter	5,0
Trygghetsteam	20,0
Utvecklingsresurser	8,6
Summa verksamhetens driftnetto	7 381,0

NÄMNDER

	2022	2023	2024
Kommunstyrelsen	382,6	409,1	408,8
Ingående ram	400,2	400,2	400,2
<u>Ramförändringar i årsplan</u>	45,0	48,2	52,9
Effektiviseringskrav, grund	-5,9	-11,8	-17,7
Löneökningar	3,8	6,5	9,2
Inflation exkl löneökningar	4,4	11,6	19,5
Minskade inköp av material och tjänster ÅP 2020	-4,5	-4,5	-4,5
Mälardalens högskola	-9,2	-10,0	-10,0
Energicentrum	-3,3	-3,3	-3,3
Kompensation hyror m.a.a höjd ägarkostnad	0,3	0,3	0,3
Sänkta telefonikostnader, nytt avtal	1,3	1,3	1,3
Effektivare administration, effekthemtagning	-6,4	-6,4	-6,4
Effektivare administration, ramflytt administrativ personal	68,3	68,3	68,3
Kommunikationstjänster till basöverenskommelse	0,8	0,8	0,8
Flytt av ansvar järnvägsinfrastruktur	-2,5	-2,5	-2,5
Flytt av samverkansöverenskommelse	-1,5	-1,5	-1,5
Flytt av tjänst Stadsdelutveckling	-1,2	-1,2	-1,2
Årsöverenskommelser ändras till basöverenskommelse	1,5	1,5	1,5
Sänkt PO-Pålägg pensioner	-0,9	-0,9	-0,9
<u>Politiska förändringar i årsplan</u>	-62,6	-39,3	-44,3
Effektiviseringskrav, politisk förändring, mnkr	-2,0	-2,0	-2,0
Arbete mot hedersrelaterat våld och förtryck	1,5	1,5	1,5
Förstärkning avdelning Mark- och exploatering	0,5	0,5	0,5
Destination Eskilstuna	-7,5	-10,0	-10,0
Ökat intäktskrav exploatering	-10,0	-15,0	-20,0
Avyttring fastigheter	-32,8	0,0	0,0
Ytterligare effektivisering och övrig besparing	-9,0	-9,0	-9,0
Fastighetsunderhåll	0,0	-2,0	-2,0
EEC	-3,3	-3,3	-3,3
prio 9 ks	0,0	0,0	0,0
Arbetsmarknads- och vuxenutbildningsnämnden	461,5	474,4	487,3
Ingående ram	451,7	451,7	451,7
<u>Ramförändringar i årsplan</u>	-3,2	9,7	22,6
Effektiviseringskrav, grund	-3,8	-7,6	-11,4
Löneökningar	7,2	15,7	24,2
Inflation exkl löneökningar	5,8	13,5	21,7
Minskade inköp av material och tjänster ÅP 2020	-0,7	-0,7	-0,7
Sänkt PO-Pålägg ungdomar	-0,1	0,5	0,5
Sänkta telefonikostnader, nytt avtal	-0,1	-0,1	-0,1
FUT, Förstärkning under uppbyggnad	-2,5	-2,5	-2,5
Effektivare administration, ramflytt administrativ personal	-8,0	-8,0	-8,0

Kommunikationstjänster till basöverenskommelse	-0,1	-0,1	-0,1
Sänkt PO-Pålägg pensioner	-1,0	-1,0	-1,0
Generellt statsbidrag, prövning av gymnasial utbildning	0,1	0,0	0,0
<u>Politiska förändringar i årsplan</u>	13,0	13,0	13,0
Effektiviseringskrav, politisk förändring, mnkr	0,0	0,0	0,0
Yrkesutbildningar	10,0	10,0	10,0
Förstärkt SFI	1,5	1,5	1,5
Arbete mot bidragsfusk	1,5	1,5	1,5
	0	0,0	0,0
prio 5 Avn	0,0	0,0	0,0
prio 6 Avn	0,0	0,0	0,0
prio 7 Avn	0,0	0,0	0,0
prio 8 Avn	0,0	0,0	0,0
prio 9 Avn	0,0	0,0	0,0
Förskolenämnden	696,6	710,6	720,4
Anslagsfinansierad ram	16,1	16,3	16,5
Ingående ram	15,7	15,7	15,7
<u>Ramförändringar i årsplan</u>	0,0	0,2	0,4
Effektiviseringskrav, grund	-0,2	-0,4	-0,6
Löneökningar	0,3	0,7	1,1
Inflation exkl löneökningar	0,0	0,0	0,0
Minskade inköp av material och tjänster ÅP 2020	-0,1	-0,1	-0,1
<u>Politiska förändringar i årsplan</u>	0,4	0,4	0,4
Effektiviseringskrav, politisk förändring, mnkr	0,0	0,0	0,0
Influensavaccin för medarbetare	0,4	0,4	0,4
prio 2 Fsn	0,0	0,0	0,0
prio 3 Fsn	0,0	0,0	0,0
prio 4 Fsn	0,0	0,0	0,0
prio 5 Fsn	0,0	0,0	0,0
prio 6 Fsn	0,0	0,0	0,0
prio 7 Fsn	0,0	0,0	0,0
prio 8 Fsn	0,0	0,0	0,0
prio 9 Fsn	0,0	0,0	0,0
Förskola (skolpeng)	680,5	694,3	703,9
Ingående ram	607,0	607,0	607,0
<u>Ramförändringar i årsplan</u>	-24,9	-13,3	-3,7
Effektiviseringskrav, grund	-6,1	-12,2	-18,3
Demografi - utbildning	-23,4	-23,4	-23,4
Löneökningar	11,0	23,5	36,0
Inflation exkl löneökningar	2,4	5,4	8,6
Minskade inköp av material och tjänster ÅP 2020	-1,7	-1,7	-1,7
Statsbidrag för maxtaxa	-0,3	-0,3	-0,3
Statsbidrag för kvalitetssäkrande åtgärder	-4,5	-4,5	-4,5
Kompensation hyror m.a.a höjd ägarkostnad	1,0	1,0	1,0

Justering hyresmodell	-1,2	-1,2	-1,2
Sänkt PO-Pålägg ungdomar	-0,4	1,8	1,8
Sänkta telefonikostnader, nytt avtal	-0,1	-0,1	-0,1
Sänkt PO-Pålägg pensioner	-1,6	-1,6	-1,6
<u>Politiska förändringar i årsplan</u>	98,4	100,6	100,6
Förändrat effektiviseringskrav, politisk förändring, mnkr	0,0	0,0	0,0
Mindre barngrupper i förskolan	81,6	81,6	81,6
Lässatsning	6,0	6,0	6,0
Assistenterna på alla förskolor, start 1 mars 2021	10,8	13,0	13,0
Grundskolenämnden	1343,1	1368,6	1392,9
Anslagsfinansierad ram	151,7	151,2	152,7
Ingående ram	158,9	158,9	158,9
<u>Ramförändringar i årsplan</u>	-14,2	-14,7	-13,2
Effektiviseringskrav, grund	-2,2	-4,4	-6,6
Löneökningar	3,2	7,2	11,2
Inflation exkl löneökningar	0,3	0,0	-0,3
Matematiksatsning MDH	0,0	-2,0	-2,0
Effektivare administration, ramflytt administrativ personal	-15,1	-15,1	-15,1
Sänkt PO-Pålägg pensioner	-0,4	-0,4	-0,4
<u>Politiska förändringar i årsplan</u>	7,0	7,0	7,0
Effektiviseringskrav, politisk förändring, mnkr	0,0	0,0	0,0
Tilläggsbelopp	7,0	7,0	7,0
prio 2 Grn	0,0	0,0	0,0
prio 3 Grn	0,0	0,0	0,0
prio 4 Grn	0,0	0,0	0,0
prio 5 Grn	0,0	0,0	0,0
prio 6 Grn	0,0	0,0	0,0
prio 7 Grn	0,0	0,0	0,0
prio 8 Grn	0,0	0,0	0,0
prio 9 Grn	0,0	0,0	0,0
Grundskola (skolpeng)	1104,5	1129,0	1150,6
Ingående ram	1056,4	1056,4	1056,4
<u>Ramförändringar i årsplan</u>	8,8	31,6	53,2
Effektiviseringskrav, grund	-7,4	-14,8	-22,2
Demografi - utbildning	4,8	4,8	4,8
Löneökningar	17,9	38,3	58,7
Inflation exkl löneökningar	4,7	12,6	21,2
Minskade inköp av material och tjänster ÅP 2020	-3,1	-3,1	-3,1
Kompensation hyror m.a.a höjd ägarkostnad	3,2	3,2	3,2
Justering hyresmodell	-9,8	-9,8	-9,8
Sänkt PO-Pålägg ungdomar	-0,4	1,5	1,5
Sänkta telefonikostnader, nytt avtal	-0,2	-0,2	-0,2
Sänkt PO-Pålägg pensioner	-2,5	-2,5	-2,5
Generella statsbidrag, skolan	1,6	1,6	1,6

<u>Politiska förändringar i årsplan</u>	39,3	41,0	41,0
Förändrat effektiviseringskrav, politisk förändring, mnkr	0,0	0,0	0,0
30 lärarassistenter (inkl. statsbidrag), start 1 mars 2021	5,2	6,2	6,2
20 socialpedagoger (inkl. statsbidrag), start 1 mars 2021	3,5	4,2	4,2
Höjd skolpeng	30,6	30,6	30,6
Grundskola (skolpeng)	86,9	88,4	89,6
Ingående ram	86,6	86,6	86,6
<u>Ramförändringar i årsplan</u>	-2,7	-1,2	0,0
Effektiviseringskrav, grund	-0,9	-1,8	-2,7
Demografi - utbildning	-2,8	-2,8	-2,8
Löneökningar	1,6	3,4	5,2
Inflation exkl löneökningar	0,2	0,5	0,8
Minskade inköp av material och tjänster ÅP 2020	-0,1	-0,1	-0,1
Kompensation hyror m.a.a höjd ägarkostnad	0,1	0,1	0,1
Justering hyresmodell	-0,5	-0,5	-0,5
Sänkt PO-Pålägg ungdomar	-0,1	0,2	0,2
Sänkt PO-Pålägg pensioner	-0,2	-0,2	-0,2
<u>Politiska förändringar i årsplan</u>	3,0	3,0	3,0
Förändrat effektiviseringskrav, politisk förändring, mnkr	0,0	0,0	0,0
Höjd skolpeng	3,0	3,0	3,0
Gymnasienämnden	418,9	424,9	430,7
Minskade inköp av material och tjänster ÅP 2020	0,0	0,0	0,0
<u>Ramförändringar i årsplan</u>	0,0	0,0	0,0
<u>Ramförändringar i årsplan</u>	6,3	6,6	6,9
Effektiviseringskrav, grund	-0,4	-0,8	-1,2
Löneökningar	0,5	1,1	1,7
Inflation exkl löneökningar	0,0	0,1	0,2
Minskade inköp av material och tjänster ÅP 2020	0,0	0,0	0,0
Hemtagning av elever	6,3	6,3	6,3
Sänkt PO-Pålägg pensioner	-0,1	-0,1	-0,1
<u>Politiska förändringar i årsplan</u>	-1,3	-1,3	-1,3
Effektiviseringskrav, politisk förändring, mnkr	0,0	0,0	0,0
Sammanläggning med grundskolenämnden	-1,3	-1,3	-1,3
prio 2 Gmn	0,0	0,0	0,0
prio 3 Gmn	0,0	0,0	0,0
prio 4 Gmn	0,0	0,0	0,0
prio 5 Gmn	0,0	0,0	0,0
prio 6 Gmn	0,0	0,0	0,0
prio 7 Gmn	0,0	0,0	0,0
prio 8 Gmn	0,0	0,0	0,0

prio 9 Gmn	0,0	0,0	0,0
Gymnasiet (skolpeng)	346,4	351,7	356,7
Ingående ram	323,4	323,4	323,4
<u>Ramförändringar i årsplan</u>	6,0	10,8	15,8
Effektiviseringskrav, grund	-3,2	-6,4	-9,6
Demografi - utbildning	6,4	6,4	6,4
Löneökningar	4,8	10,3	15,8
Inflation exkl löneökningar	1,2	3,6	6,3
Minskade inköp av material och tjänster ÅP 2020	-0,8	-0,8	-0,8
Kompensation hyror m.a.a höjd ägarkostnad	1,2	1,2	1,2
Justering hyresmodell	-3,2	-3,2	-3,2
Sänkt PO-Pålägg ungdomar	0,0	0,1	0,1
Sänkta telefonikostnader, nytt avtal	-0,1	-0,1	-0,1
Sänkt PO-Pålägg pensioner	-0,6	-0,6	-0,6
Generella statsbidrag, skolan	0,3	0,3	0,3
<u>Politiska förändringar i årsplan</u>	17,0	17,5	17,5
Förändrat effektiviseringskrav, politisk förändring, mnkr	0,0	0,0	0,0
Höjd skolpeng	14,4	14,4	14,4
15 lärarassistenter (inkl. statsbidrag), start 1 mars 2021	2,6	3,1	3,1
prio 3 gymnasiet	0,0	0,0	0,0
Gymnasiesärskola (skolpeng)	37,7	38,1	38,6
Ingående ram	35,1	35,1	35,1
<u>Ramförändringar i årsplan</u>	0,6	1,0	1,5
Effektiviseringskrav, grund	-0,4	-0,8	-1,2
Demografi - utbildning	0,3	0,3	0,3
Löneökningar	0,6	1,3	2,0
Inflation exkl löneökningar	0,1	0,2	0,4
Kompensation hyror m.a.a höjd ägarkostnad	0,1	0,1	0,1
Sänkt PO-Pålägg pensioner	-0,1	-0,1	-0,1
<u>Politiska förändringar i årsplan</u>	2,0	2,0	2,0
Förändrat effektiviseringskrav, politisk förändring, mnkr	0,0	0,0	0,0
Höjd skolpeng	2,0	2,0	2,0
Kommunrevisionen	3,0	3,0	3,0
Ingående ram	3,1	3,1	3,1
<u>Ramförändringar i årsplan</u>	-0,1	-0,1	-0,1
Effektiviseringskrav, grund	0,0	0,0	0,0
Årsöverenskommelser ändras till basöverenskommelse	-0,1	-0,1	-0,1
<u>Politiska förändringar i årsplan</u>	0,0	0,0	0,0
prio 1 Komrev	0,0	0,0	0,0
Kultur- och fritidsnämnden	310,1	315,0	320,2
Ingående ram	316,7	316,7	316,7

<u>Ramförändringar i årsplan</u>	-2,1	2,8	8,0
Effektiviseringskrav, grund	-3,0	-6,0	-9,0
Löneökningar	2,9	6,4	9,9
Inflation exkl löneökningar	2,8	6,9	11,6
Minskade inköp av material och tjänster ÅP 2020	-0,7	-0,7	-0,7
Kompensation kapitalkostnader	0,4	0,4	0,4
Kompensation hyror m.a.a höjd ägarkostnad	1,7	1,7	1,7
Sänkt PO-Pålägg ungdomar	-0,1	0,2	0,2
Utveckla musikskola till kulturskola	1,0	1,0	1,0
Effektivare administration, ramflytt administrativ personal	-7,8	-7,8	-7,8
Kommunikationstjänster till basöverenskommelse	-0,1	-0,1	-0,1
Flytt av tjänst Stadsdelutveckling	1,2	1,2	1,2
Sänkt PO-Pålägg pensioner	-0,4	-0,4	-0,4
 <u>Politiska förändringar i årsplan</u>	 -4,5	 -4,5	 -4,5
Effektiviseringskrav, politisk förändring, mnkr	-1,0	-1,0	-1,0
Studieförbund	-3,0	-3,0	-3,0
Övr besp, effektiviseringar och intäktsök. Satsning på ungdomsidrotten genom idrottspeng	-5,5	-5,5	-5,5
prio 4 Kfn	5,0	5,0	5,0
prio 5 Kfn	0,0	0,0	0,0
prio 6 Kfn	0,0	0,0	0,0
prio 7 Kfn	0,0	0,0	0,0
prio 8 Kfn	0,0	0,0	0,0
prio 9 Kfn	0,0	0,0	0,0
 Miljö- och räddningstjänstnämnden	 93,8	 95,8	 97,9
Ingående ram	93,8	93,8	93,8
<u>Ramförändringar i årsplan</u>	0,0	2,0	4,1
Effektiviseringskrav, grund	-0,2	-0,4	-0,6
Löneökningar	1,7	3,7	5,7
Inflation exkl löneökningar	0,2	0,4	0,7
Minskade inköp av material och tjänster ÅP 2020	-0,1	-0,1	-0,1
Kompensation kapitalkostnader	0,2	0,2	0,2
Kompensation hyror m.a.a höjd ägarkostnad	0,1	0,1	0,1
Effektivare administration, ramflytt administrativ personal	-1,6	-1,6	-1,6
Kommunikationstjänster till basöverenskommelse	-0,1	-0,1	-0,1
Sänkt PO-Pålägg pensioner	-0,2	-0,2	-0,2
 <u>Politiska förändringar i årsplan</u>	 0,0	 0,0	 0,0
Effektiviseringskrav, politisk förändring, mnkr	0,0	0,0	0,0
prio 1 Mrn	0,0	0,0	0,0
prio 2 Mrn	0,0	0,0	0,0
prio 3 Mrn	0,0	0,0	0,0
prio 4 Mrn	0,0	0,0	0,0
prio 5 Mrn	0,0	0,0	0,0

prio 6 Mrn	0,0	0,0	0,0
prio 7 Mrn	0,0	0,0	0,0
prio 8 Mrn	0,0	0,0	0,0
prio 9 Mrn	0,0	0,0	0,0
Servicenämnden	0,0	0,0	0,0
Ingående ram	0,0	0,0	0,0
<u>Ramförändringar i årsplan</u>	0,0	0,0	0,0
Minskade inköp av material och tjänster ÅP 2020	0,0	0,0	0,0
<u>Politiska förändringar i årsplan</u>	0,0	0,0	0,0
prio 1 Servicenämnd	0,0	0,0	0,0
Socialnämnden	581,7	558,4	540,2
Ingående ram	558,3	558,3	558,3
<u>Ramförändringar i årsplan</u>	-16,1	-19,4	-22,6
Effektiviseringskrav, grund	-8,3	-16,6	-24,9
Löneökningar	7,7	16,7	25,7
Inflation exkl löneökningar	4,0	9,7	15,8
Minskade inköp av material och tjänster ÅP 2020	-0,7	-0,7	-0,7
Obalanser	-10,0	-20,0	-30,0
Kompensation hyror m.a.a höjd ägarkostnad	0,1	0,1	0,1
Sänkt PO-Pålägg ungdomar	-0,1	0,2	0,2
Generellt statsbidrag, förhindra våld i nära relationer	0,7	0,7	0,7
Sänkta telefonikostnader, nytt avtal	-0,2	-0,2	-0,2
Effektivare administration, ramflytt administrativ personal	-8,3	-8,3	-8,3
Sänkt PO-Pålägg pensioner	-1,0	-1,0	-1,0
<u>Politiska förändringar i årsplan</u>	39,5	19,5	4,5
Effektiviseringskrav, politisk förändring, mnkr	0,0	0,0	0,0
EXIT-verksamhet	1,5	1,5	1,5
Öronmärkning fältande socialsekreterare	3,0	3,0	3,0
Obalanser	35,0	15,0	0,0
prio 4 Sn	0,0	0,0	0,0
prio 5 Sn	0,0	0,0	0,0
prio 6 Sn	0,0	0,0	0,0
prio 7 Sn	0,0	0,0	0,0
prio 8 Sn	0,0	0,0	0,0
prio 9 Sn	0,0	0,0	0,0
Stadsbyggnadsnämnden	378,0	382,9	388,9
Ingående ram	384,3	384,3	384,3
<u>Ramförändringar i årsplan</u>	-2,4	3,1	9,1
Effektiviseringskrav, grund	-4,5	-9,0	-13,5
Löneökningar	2,5	5,5	8,5
Inflation exkl löneökningar	5,0	11,9	19,4
Minskade inköp av material och tjänster ÅP 2020	-1,9	-1,9	-1,9
Kompensation kapitalkostnader	4,4	4,4	4,4

Ekonomisk plan, alla belopp i mnkr

Kompensation hyror m.a.a höjd ägarkostnad	0,2	0,2	0,2
Sänkt PO-Pålägg ungdomar	0,0	0,1	0,1
Sänkta telefonikostnader, nytt avtal	-0,1	-0,1	-0,1
Effektivare administration, ramflytt administrativ personal	-7,5	-7,5	-7,5
Kommunikationstjänster till basöverenskommelse	-0,2	-0,2	-0,2
Sänkt PO-Pålägg pensioner	-0,3	-0,3	-0,3
<u>Politiska förändringar i årsplan</u>	-3,9	-4,5	-4,5
Effektiviseringskrav, politisk förändring, mnkr	-1,5	-1,5	-1,5
Övriga besparingar och effektiviseringar	-4,0	-4,0	-4,0
P-skiva i centrum under sommaren	1,0	1,0	1,0
Förstudie nöjesverksamhet runt ån	0,3	0,0	0,0
Förstudie p-skiva året runt	0,3	0,0	0,0
prio 5 Sbn	0,0	0,0	0,0
prio 6 Sbn	0,0	0,0	0,0
prio 7 Sbn	0,0	0,0	0,0
prio 8 Sbn	0,0	0,0	0,0
prio 9 Sbn	0,0	0,0	0,0
Torshälla stads nämnd	43,6	45,8	43,5
Ingående ram	48,9	48,9	48,9
<u>Ramförändringar i årsplan</u>	-0,9	1,3	-1,0
Effektiviseringskrav, grund	-0,6	-1,2	-1,8
Inflation exkl löneökningar	0,4	1,5	2,8
Minskade inköp av material och tjänster ÅP 2020	-0,6	-0,6	-0,6
Kompensation kapitalkostnader	0,4	0,4	0,4
Utveckling Torshälla hamn	0,0	1,7	-1,3
Kompensation hyror m.a.a höjd ägarkostnad	0,1	0,1	0,1
Årsöverenskommelser ändras till basöverenskommelse	-0,6	-0,6	-0,6
<u>Politiska förändringar i årsplan</u>	-4,4	-4,4	-4,4
Effektiviseringskrav, politisk förändring, mnkr	0,6	0,6	0,6
Avskaffad nämnd och nämndadmin	-5,0	-5,0	-5,0
prio 2 Tsn	0,0	0,0	0,0
prio 3 Tsn	0,0	0,0	0,0
prio 4 Tsn	0,0	0,0	0,0
prio 5 Tsn	0,0	0,0	0,0
prio 6 Tsn	0,0	0,0	0,0
prio 7 Tsn	0,0	0,0	0,0
prio 8 Tsn	0,0	0,0	0,0
prio 9 Tsn	0,0	0,0	0,0
Valnämnden	5,5	2,0	5,5
Ingående ram	1,8	1,8	1,8
<u>Ramförändringar i årsplan</u>	3,7	0,2	3,7
Effektiviseringskrav, grund	0,0	0,0	0,0
Förändring ram	0,2	0,2	0,2
Utökad ram valår	3,5	0,0	3,5

<u>Politiska förändringar i årsplan</u>	0,0	0,0	0,0
prio 1 Valnämnd	0,0	0,0	0,0
Vård- och omsorgsnämnden	2023,2	2070,8	2113,8
Ingående ram	1955,0	1955,0	1955,0
<u>Ramförändringar i årsplan</u>	32,6	80,2	123,2
Effektiviseringskrav, grund	-29,0	-58,0	-87,0
Demografi - personer med funktionsnedsättning	16,5	33,0	49,5
Demografi hemtjänst	5,7	11,8	17,5
Demografi äldreboende	46,8	46,8	46,8
Löneökningar	33,9	73,2	112,5
Inflation exkl löneökningar	8,0	17,9	28,4
Minskade inköp av material och tjänster ÅP 2020	-4,0	-4,0	-4,0
Äldreomsorgssatsning, riktat stadsbidrag från år 2022	-25,9	-25,9	-25,9
Kompensation hyror m.a.a höjd ägarkostnad	1,6	1,6	1,6
Sänkt PO-Pålägg ungdomar	-0,1	1,3	1,3
Sänkta telefonkostnader, nytt avtal	-0,5	-0,5	-0,5
Effektivare administration, ramflytt administrativ personal	-19,2	-19,2	-19,2
Kommunikationstjänster till basöverenskommelse	-0,1	-0,1	-0,1
Sänkt PO-Pålägg pensioner	-4,7	-4,7	-4,7
Generellt statsbidrag, fast omsorgskontakt i hemtjänsten	3,6	7,0	7,0
<u>Politiska förändringar i årsplan</u>	35,6	35,6	35,6
Effektiviseringskrav, politisk förändring, mnkr	0,0	0,0	0,0
Färska matlådor i hemtjänsten	6,0	6,0	6,0
Aktiviter i äldreomsorgen för ökad livskvalité	8,0	8,0	8,0
Äldreombudsman	0,3	0,3	0,3
Ombudsman för personer med funktionsnedsättning	0,3	0,3	0,3
Anhörigcentrum LSS, inriktning barnfamiljer	2,0	2,0	2,0
Övrig LSS-förstärkning	4,0	4,0	4,0
Förstärkt av bemanningen inom äldreomsorgen prio 8 Von	15,0	15,0	15,0
prio 9 Von	0,0	0,0	0,0
Överförmyndarnämnden	13,0	13,3	13,6
Ingående ram	13,1	13,1	13,1
<u>Ramförändringar i årsplan</u>	-0,1	0,2	0,5
Effektiviseringskrav, grund	0,0	0,0	0,0
Löneökningar	0,3	0,7	1,1
Inflation exkl löneökningar	0,0	-0,1	-0,2
Minskade inköp av material och tjänster ÅP 2020	-0,1	-0,1	-0,1
Effektivare administration, ramflytt administrativ personal	-0,3	-0,3	-0,3
<u>Politiska förändringar i årsplan</u>	0,0	0,0	0,0

prio 1 Öfn	0,0	0,0	0,0
KOMMUNGEMENSAMMA			
KOSTNADER			
Ingående ram	0,0	0,0	0,0
Fastighetsenheten (klk)	2,3	2,3	2,3
Ingående ram	2,6	2,6	2,6
<u>Ramförändringar i årsplan</u>	-0,3	-0,3	-0,3
Årsöverenskommelser ändras till basöverenskommelse	-0,3	-0,3	-0,3
Mark- och fastighet (klk)	-51,2	-51,2	-51,2
Ingående ram	-53,3	-53,3	-53,3
<u>Ramförändringar i årsplan</u>	2,1	2,1	2,1
Flytt av ansvar järnvägsinfrastruktur	2,5	2,5	2,5
Årsöverenskommelser ändras till basöverenskommelse	-0,4	-0,4	-0,4
<u>Politiska förändringar i årsplan</u>	0,0	0,0	0,0
Mark- och fastighet (klk)	0,0	0,0	0,0
prio 1 Mark och fastighet	0,0	0,0	0,0
Friskolor (ks-gem)	516,8	526,3	535,4
Förskola (skolpeng)			
Ingående ram	160,5	163,6	166,3
Ingående ram	136,8	136,8	136,8
<u>Ramförändringar i årsplan</u>	1,5	4,1	6,8
Effektiviseringskrav, grund	-1,4	-2,8	-4,2
Demografi - utbildning	1,6	1,6	1,6
Inflation exkl löneökningar	2,9	6,9	11,0
Minskade inköp av material och tjänster ÅP 2020	-0,3	-0,3	-0,3
Statsbidrag för maxtaxa	-0,1	-0,1	-0,1
Statsbidrag för kvalitetssäkrande åtgärder	-0,9	-0,9	-0,9
Kompensation hyror m.a.a höjd ägarkostnad	0,2	0,2	0,2
Justering hyresmodell	-0,2	-0,2	-0,2
Sänkt PO-Pålägg pensioner	-0,3	-0,3	-0,3
<u>Politiska förändringar i årsplan</u>	22,2	22,7	22,7
Förändrat effektiviseringskrav, politisk förändring, mnkr	0,0	0,0	0,0
Mindre barngrupper i förskolan	18,4	18,4	18,4
Lässatsning	1,4	1,4	1,4
Assistenterna på alla förskolor, start 1 mars 2021	2,4	2,9	2,9
Grundskola (skolpeng)	248,3	253,2	258,1
Ingående ram	222,2	222,2	222,2
<u>Ramförändringar i årsplan</u>	17,9	22,5	27,4
Effektiviseringskrav, grund	-1,6	-3,2	-4,8
Demografi - utbildning	16,9	16,9	16,9

Inflation exkl löneökningar	4,6	10,8	17,3
Minskade inköp av material och tjänster ÅP 2020	-0,5	-0,5	-0,5
Kompensation hyror m.a.a höjd ägarkostnad	0,6	0,6	0,6
Justering hyresmodell	-2,0	-2,0	-2,0
Sänkt PO-Pålägg pensioner	-0,4	-0,4	-0,4
Generella statsbidrag, skolan	0,3	0,3	0,3
<u>Politiska förändringar i årsplan</u>	8,2	8,5	8,5
Förändrat effektiviseringskrav, politisk förändring, mnkr	0,0	0,0	0,0
30 lärarassistenter (inkl. statsbidrag), start 1 mars 2021	1,1	1,3	1,3
20 socialpedagoger (inkl. statsbidrag), start 1 mars 2021	0,7	0,8	0,8
Höjd skolpeng	6,4	6,4	6,4
Gymnasiet (skolpeng)	108,0	109,5	111,0
Ingående ram	80,4	80,4	80,4
<u>Ramförändringar i årsplan</u>	23,4	24,8	26,3
Effektiviseringskrav, grund	-0,8	-1,6	-2,4
Demografi - utbildning	23,0	23,0	23,0
Inflation exkl löneökningar	1,7	3,9	6,2
Minskade inköp av material och tjänster ÅP 2020	-0,1	-0,1	-0,1
Kompensation hyror m.a.a höjd ägarkostnad	0,2	0,2	0,2
Justering hyresmodell	-0,6	-0,6	-0,6
Sänkt PO-Pålägg pensioner	-0,1	-0,1	-0,1
Generella statsbidrag, skolan	0,1	0,1	0,1
<u>Politiska förändringar i årsplan</u>	4,2	4,3	4,3
Förändrat effektiviseringskrav, politisk förändring, mnkr	0,0	0,0	0,0
Höjd skolpeng	3,6	3,6	3,6
15 lärarassistenter (inkl. statsbidrag), start 1 mars 2021	0,6	0,7	0,7
prio 3 gymnasiet	0,0	0,0	0,0
Skaderegleringsutgifter	12,3	12,3	12,3
Ingående ram	7,3	7,3	7,3
<u>Ramförändringar i årsplan</u>	5,0	5,0	5,0
Ökade kostnader för försäkring och säkerhet	5,0	5,0	5,0
Pensionsutbetalningar (netto)	105,0	105,0	105,0
Ingående ram	104,2	104,2	104,2
<u>Ramförändringar i årsplan</u>	0,8	0,8	0,8
Pensionsutbetalningar	0,8	0,8	0,8
Miljöavgifter på personbilar och flyg	-2,0	-2,0	-2,0
Ingående ram	-2,0	-2,0	-2,0
<u>Ramförändringar i årsplan</u>	0,0	0,0	0,0
<u>Politiska förändringar i årsplan</u>	0,0	0,0	0,0

Miljöavgifter på personbilar och flyg	0,0	0,0	0,0
Riktade statsbidrag	12,9	12,9	19,2
Ingående ram	-55,5	-55,5	-55,5
<u>Ramförändringar i årsplan</u>	68,4	68,4	74,7
Riktade statsbidrag, motverka segregation	11,2	11,2	11,2
Äldreomsorgssatsning, riktat stadsbidrag från år 2022	41,1	41,1	41,1
Statsbidrag för maxtaxa	2,0	2,0	2,0
Statsbidrag för kvalitetssäkrande åtgärder	5,4	5,4	5,4
Finansiering trygghet, Socialstyrelsen	-6,3	-6,3	0,0
Riktade stadsbidrag Schablonersättning	15,0	15,0	15,0
Kommungemensam skolpeng	-21,7	-21,7	-21,7
Ingående ram	-51,6	-51,6	-51,6
<u>Ramförändringar i årsplan</u>	29,9	29,9	29,9
Demografi - utbildning	38,1	38,1	38,1
Hemtagning av elever	-6,3	-6,3	-6,3
Statsbidrag för maxtaxa	-1,6	-1,6	-1,6
Kommunikationstjänster till basöverenskommelse	-0,2	-0,2	-0,2
Årsöverenskommelser ändras till basöverenskommelse	-0,1	-0,1	-0,1
<u>Politiska förändringar i årsplan</u>	0,0	0,0	0,0
Kommungemensam skolpeng	0,0	0,0	0,0
Internränta	-105,0	-105,0	-105,0
Ingående ram	-98,0	-98,0	-98,0
<u>Ramförändringar i årsplan</u>	-7,0	-7,0	-7,0
Ökad internränta till följd av ökade investeringar	-7,0	-7,0	-7,0
Tjänsteköp från koncernbolagen	8,0	8,0	8,0
Ingående ram	8,0	8,0	8,0
<u>Ramförändringar i årsplan</u>	0,0	0,0	0,0
Finansiell leasing	3,2	3,2	3,2
Ingående ram	0,0	0,0	0,0
<u>Ramförändringar i årsplan</u>	3,2	3,2	3,2
Finansiell leasing	3,2	3,2	3,2
PO-pålägg	0,0	0,0	0,0
Ingående ram	3,8	3,8	3,8
<u>Ramförändringar i årsplan</u>	-3,8	-3,8	-3,8
Reserv PO-pålägg	-3,8	-3,8	-3,8
Budgetregleringsposter:			
<u>Ramförändringar i årsplan</u>	0,0	0,0	0,0
<u>Ramförändringar i årsplan</u>	0,0	0,0	0,0

<u>Politiska förändringar i årsplan</u>	-3,9	-3,9	-3,9
KS allmänna	-3,9	-3,9	-3,9
Minskad administration	-10,0	-21,8	-32,9
Ingående ram	-29,1	-29,1	-29,1
<u>Ramförändringar i årsplan</u>	29,1	17,3	6,2
Effektivare administration, effekthemtagning	29,3	17,5	6,4
Effektivare administration, ramflytt			
administrativ personal	-0,5	-0,5	-0,5
Flytt av samverkansöverenskommelse	0,3	0,3	0,3
<u>Politiska förändringar i årsplan</u>	-10,0	-10,0	-10,0
Minskad administration	-10,0	-10,0	-10,0
Reserv - oförutsett	0,0	0,0	0,0
Ingående ram	2,5	2,5	2,5
<u>Ramförändringar i årsplan</u>	77,5	77,5	77,5
Obalanser	77,5	77,5	77,5
<u>Politiska förändringar i årsplan</u>	-80,0	-80,0	-80,0
Reserv - oförutsett	-80,0	-80,0	-80,0
Demografi skola	10,0	33,0	50,0
Ingående ram	20,0	20,0	20,0
<u>Ramförändringar i årsplan</u>	-10,0	13,0	30,0
Demografi - utbildning	-10,0	13,0	30,0
<u>Politiska förändringar i årsplan</u>	0,0	0,0	0,0
Demografi skola	0,0	0,0	0,0
Demografi äldreboende	0,0	59,5	108,0
Ingående ram	1,6	1,6	1,6
<u>Ramförändringar i årsplan</u>	-1,6	57,9	106,4
Demografi äldreboende	-1,6	57,9	106,4
<u>Politiska förändringar i årsplan</u>	0,0	0,0	0,0
Demografi äldreboende	0,0	0,0	0,0
Kapitalkostnader - nya investeringar och helårseffekt tidigare år	20,0	30,0	40,0
Ingående ram	25,0	25,0	25,0
<u>Ramförändringar i årsplan</u>	-5,0	5,0	15,0
Kapitalkostnader nya investeringar	0,4	10,4	20,4
Kompensation kapitalkostnader	-5,4	-5,4	-5,4
Arena och bad	16,1	16,1	16,1
Ingående ram	16,1	16,1	16,1
<u>Ramförändringar i årsplan</u>	0,0	0,0	0,0
<u>Politiska förändringar i årsplan</u>	0,0	0,0	0,0
Arena och bad	0,0	0,0	0,0
Arbetskor, vård- och omsorg och förskola	4,8	4,8	4,8

Ingående ram	4,8	4,8	4,8
<u>Ramförändringar i årsplan</u>	0,0	0,0	0,0
<u>Politiska förändringar i årsplan</u>	0,0	0,0	0,0
Arbetskor, vård- och omsorg och förskola	0,0	0,0	0,0
Digitalisering i syfte att sänka kostnadsnivå och stärka kvaliteten	12,2	10,0	10,0
Ingående ram	10,4	10,4	10,4
<u>Ramförändringar i årsplan</u>	1,8	-0,4	-0,4
Mandatperiodsprojekt	1,8	-0,4	-0,4
<u>Politiska förändringar i årsplan</u>	0,0	0,0	0,0
Digitalisering i syfte att sänka kostnadsnivå och stärka kvaliteten	0,0	0,0	0,0
Trygghetsfrämjande och brottsförebyggande	18,0	17,5	27,0
Ingående ram	13,5	13,5	13,5
<u>Ramförändringar i årsplan</u>	4,5	4,0	13,5
Mandatperiodsprojekt	4,5	4,0	13,5
<u>Politiska förändringar i årsplan</u>	0,0	0,0	0,0
Trygghetsfrämjande och brottsförebyggande	0,0	0,0	0,0
Jobbcentrum	18,5	17,0	17,0
Ingående ram	21,0	21,0	21,0
<u>Ramförändringar i årsplan</u>	0,5	-1,0	-1,0
Mandatperiodsprojekt	0,5	-1,0	-1,0
<u>Politiska förändringar i årsplan</u>	-3,0	-3,0	-3,0
Jobbcentrum	-3,0	-3,0	-3,0
Trygghetssatsningar finansierade av statsbidrag	6,3	6,3	0,0
Ingående ram	0,0	0,0	0,0
<u>Ramförändringar i årsplan</u>	6,3	6,3	0,0
Ökade kostnader finansierat av statsbidrag trygghet, Socialstyrelsen	6,3	6,3	0,0
Finansiering av extratjänster avn	0,0	0,0	0,0
Ingående ram	28,5	28,5	28,5
<u>Ramförändringar i årsplan</u>	-28,5	-28,5	-28,5
Finansiering av extratjänster avn	-28,5	-28,5	-28,5
<u>Politiska förändringar i årsplan</u>	0,0	0,0	0,0
Finansiering av extratjänster avn	0,0	0,0	0,0
Anläggningslyft	20,9	0,0	0,0
Ingående ram	13,5	13,5	13,5
<u>Ramförändringar i årsplan</u>	7,4	-13,5	-13,5
Mandatperiodsprojekt	7,4	-13,5	-13,5

<u>Politiska förändringar i årsplan</u>	0,0	0,0	0,0
Anläggningslyft	0,0	0,0	0,0
Trygga skolmiljöer	10,1	0,0	0,0
Ingående ram	12,5	12,5	12,5
<u>Ramförändringar i årsplan</u>	-2,4	-12,5	-12,5
Mandatperiodsprojekt	-2,4	-12,5	-12,5
<u>Politiska förändringar i årsplan</u>	0,0	0,0	0,0
Trygga skolmiljöer	0,0	0,0	0,0
Omställningskostnader	6,0	5,0	2,0
Ingående ram	0,0	0,0	0,0
<u>Ramförändringar i årsplan</u>	6,0	5,0	2,0
Omställningskostnader	6,0	5,0	2,0
<u>Politiska förändringar i årsplan</u>	0,0	0,0	0,0
Omställningskostnader	0,0	0,0	0,0
Övriga besp., effektiviseringar, intäktsökningar			
<u>Politiska förändringar i årsplan</u>	-10,0	-10,0	-10,0
Övriga besp., effektiviseringar, intäktsökningar	-10,0	-10,0	-10,0
Ekologisk utveckling och ortsutveckling	-7,5	-7,5	-7,5
<u>Politiska förändringar i årsplan</u>	-7,5	-7,5	-7,5
Ekologisk utveckling och ortsutveckling	-7,5	-7,5	-7,5
Livscykelanalys möbler, reparation och återanvändning	-1,5	-3,5	-3,5
<u>Politiska förändringar i årsplan</u>	-1,5	-3,5	-3,5
Livscykelanalys möbler, reparation och återanvändning	-1,5	-3,5	-3,5
Energieffektivisering kommunala fastigheter	-2,0	-2,0	-2,0
<u>Politiska förändringar i årsplan</u>	-2,0	-2,0	-2,0
Energieffektivisering kommunala fastigheter	-2,0	-2,0	-2,0
Kommunikation och kommunikationskonsulter	-4,7	-12,5	-12,5
<u>Politiska förändringar i årsplan</u>	-4,7	-12,5	-12,5
Kommunikation och kommunikationskonsulter	-4,7	-12,5	-12,5
Språklyft (språktest och -utbildning)	2,0	1,0	1,0
<u>Politiska förändringar i årsplan</u>	2,0	1,0	1,0
Språklyft (språktest och -utbildning)	2,0	1,0	1,0
Öronmärkning fler trygghetsvakter	5,0	5,0	5,0
<u>Politiska förändringar i årsplan</u>	5,0	5,0	5,0
Öronmärkning fler trygghetsvakter	5,0	5,0	5,0
Trygghetsteam	20,0	20,0	20,0
<u>Politiska förändringar i årsplan</u>	20,0	20,0	20,0
Trygghetsteam	20,0	20,0	20,0
Utvecklingsresurser	8,6	0,0	0,0
<u>Politiska förändringar i årsplan</u>	8,6	0,0	0,0
Utvecklingsresurser	8,6	0,0	0,0
Summa Nettokostnader			

FINANSIERING

Kommunalskatt	-7281,8	-7461,8	-7706,2
Ingående ram	-6869,0	-6869,0	-6869,0
<u>Ramförändringar i årsplan</u>	-412,8	-592,8	-837,2
Skatteintäkter och generella statsbidrag	-412,8	-592,8	-837,2
<u>Politiska förändringar i årsplan</u>	0,0	0,0	0,0
Skatteintäkter, mnkr	0,0	0,0	0,0
Finansnetto exkl utdelning kommunala bolag			
bolag	-9,2	-1,2	7,2
Ingående ram	-1,1	-1,1	-1,1
<u>Ramförändringar i årsplan</u>	-8,7	-4,3	-0,3
Finansnetto	-8,7	-4,3	-0,3
<u>Politiska förändringar i årsplan</u>	0,6	4,2	8,6
Finansiella kostnader, mnkr	0,6	4,2	8,6
Ordinarie utdelning kommunala bolag	-150,5	-152,3	-155,3
Ingående ram	-140,5	-140,5	-140,5
<u>Ramförändringar i årsplan</u>	0,0	1,2	1,2
Flytt av samverkansöverenskommelse	0,0	1,2	1,2
<u>Politiska förändringar i årsplan</u>	-10,0	-13,0	-16,0
Förändring av ordinarie utdelning, mnkr	-10,0	-13,0	-16,0
Planerad extrautdelning kommunala bolag	-282,5	-248,5	-201,0
Ingående ram	-115,7	-115,7	-115,7
<u>Ramförändringar i årsplan</u>	33,2	67,2	114,7
Utdelning	32,0	67,2	114,7
Flytt av samverkansöverenskommelse	1,2	0,0	0,0
<u>Politiska förändringar i årsplan</u>	-200,0	-200,0	-200,0
Förändring av extra utdelning, mnkr	-200,0	-200,0	-200,0
Avskrivningar	326,0	370,1	411,6
Ingående ram	280,0	280,0	280,0
<u>Ramförändringar i årsplan</u>	45,0	83,0	117,0
Avskrivningar	45,0	83,0	117,0
<u>Politiska förändringar i årsplan</u>	1,0	7,1	14,6
Avskrivningar, mnkr	1,0	7,1	14,6

Investeringsbudget per nämnd 2022-2026

	2022	2023	2024	2025	2026
Kommunstyrelsen	1011	1391	1081	814	295
- Fastighets- och exploateringsenheten	1011	1391	1081	814	295
- varav förskoleverksamhet	88	333	271	95	0
- varav grundskoleverksamhet	439	327	441	369	65
- varav gymnasieverksamhet	84	20	0	0	0
- varav gemensamt skolverksamhet	94	94	35	35	35
- varav vård och omsorgsverksamhet	122	433	205	229	115
- varav övriga fastigheter och lokaler	184	184	129	86	80
Kultur och fritidsnämnden	51	53	57	10	6
Miljö- och räddningstjänstnämnden	2	7	0	3	5
Stadsbyggnadsnämnden	190	218	106	62	113
- varav kommunala	187	185	95	62	113
- varav medfinansiering till statlig infrastruktur	2	33	10	0	0
Torshälla stads nämnd	36	19	18	36	30
Summa nämndernas investeringar	1 290	1 687	1 261	924	448
KS Exploaterings- och markinvesteringar	260	181	82	46	46
Summa investeringar totalt	1 550	1 868	1 343	970	494
- varav servienämnden (kök)	69	35	56	45	10
ÅP 2022 (vårbeslut om inv.budget)	1 352	1 140	1 068	788	404
Skillnad mot ÅP	198	728	275	182	90
Självfinansieringsgrad	31%	29%	43%	62%	120%

INVESTERINGSBUDGET FÖR ANLÄGGNINGAR OCH LOKALER 2021-2025 (mnkr)

Kommunstyrelsen

Typ	Benämning	Budget-id	Prognos							
			Projekt- budget	tom 2021- 12-31	2022	2023	2024	2025	2026	
Fastigheter förskoleverksamhet										
F	Fogdegatans förskola - ny-/utbyggnad, inkl. kök 8 mnkr	183202	x	x	x	x				
F	Tegelviken	203208	x			x				
F	Skogstorps Östra (Backa 2:1), inkl. kök 8 mnkr	Plan			x	x				
F	Skogsängen, källbacksvägen, inkl kök 8 mnkr	Plan				x	x			
F	Nougaten (kfast) - leasing, inkl kök 3 mnkr	Leasing						x		
F	Årbygatan, utbyggnad befintlig, inkl kök 20 mnkr	Plan								
F	Kapellbacken, inkl. kök 8 mnkr	Plan								
F	Sundbyvägen ny, till reserven									
F	Fröslunda FLR, inkl kök 8 mnkr	Plan				x	x			
F	Hällberga nya	Plan					x	x		
	Mäljarbaden/Roxnäs, ny förskola						x	x		
	Kjula förskola, utbyggnad						x			
	Hällby, ny förskola					x	x			
	Ny förskola					x	x			
Pågående investeringar										
F	Eskilshem (kfast) - leasing, inkl kök 3 mnkr	Leasing				x				
F	Hattmakaren, inkl. kök 4 mnkr	193202	x	x	x					
F	Torshälla Staren (kfast) - leasing inkl. kök 8 mnkr	Leasing				x				
Summa Investering					88	333	271	95	0	
- varav kök					12	8	8	16	29	3
Fastigheter grundskoleverksamhet										
					2022	2023	2024	2025	2026	
F	Tegelviken (matsal + ombyggnation fsklokaler), inkl kök 20 mnkr	Plan				x				
F	Mesta F-9, inkl kök 23 mnkr	Plan				x	x			
F	Idrottshall	Plan					x	x		
F	Utbyggnation Kjula skola exkl. matsal	183204	x		x					
F	Utemiljö Skiftingehus				x					
F	Grundskola - träningskola	Plan					x	x	x	
F	Balsta grundskola F-9	Plan				x	x	x		
	Hällby skola, utbyggnad					x	x			
	Djurgårdsskolan, utbyggnad							x	x	
	Skogstorpsskolan, utbyggnad						x	x		
Pågående investeringar										
F	Ny F-9 Munktellskolan, etapp 1, inkl kök 5 mnkr	203203	x	x	x	x				
F	Ny F-9 Munktellskolan, etapp 2, inkl kök 19 mnkr och gymnastik 50 mnkr	Plan	x		x	x	x	x		
F	Utbyggnation skogsängsskolan	183203	x	x	x	x				
F	Skiftingehus skola	173201	x	x	x					
F	Forskaren/Björktorp, grundskola , inkl kök 21 mnkr	173203	x	x	x					
Summa Investering					439	327	441	369	65	
- varav kök					49	16	14	20	33	9
Fastigheter gymnasieverksamhet										
F	Idrottshall gymnasiet - för tre gymnasier	Plan			x	x				
Pågående investeringar										
F	Rinman - omställning, gymnasiesärskolan, fler platser	213201		x						
F	Rekarne - idrott&hälsa profil	213202		x	x					
F	S:t Eskil, elevcaféteria, Vitteheten 8	203206	x	x	x					
F	Uteidrott rekarne/rinman	203201	x	x						
F	Zetterbergsgymnasiet - leasing		x	x						
Summa Investering					84	20	0	0	0	
Fastigheter skolverksamhet, gemensamt										
F	Fristadsskolan (V. folkskolan + Vildrosen) ombyggnation+ matsal St Esk04/203205	x	x	x	x					
F	Verksamhets- och säkerhetsanpassningar inkl. utemiljö BOU	Ram			x	x	x	x		
Summa Investering					94	94	35	35	35	
- varav kök					7					
Fastigheter vård- och omsorgsverksamhet										
					2022	2023	2024	2025	2026	
F	Nya service-/gruppboenden 6 platser vardera, oklar placering	Plan				x	x	x	x	
F	Boende för samsjuklighet 3-4 platser	213401			x	x				
F	Korttids barn 5 platser	Plan						x		
F	Nya vård- och omsorgsboende 66 platser	Plan				x	x			
F	Nya vård- och omsorgsboende 66 platser	Plan					x	x		

F	Nya vård- och omsorgsboende 66 platser	Plan					x	x	
F	Verksamhetsanpassning	Ram		x	x	x	x	x	
F	Nytt gruppboende, motsvarande Hökaren (Kogne)	173401	x		x	x			
	Nytt gruppboende, LSS					x			
	Upprustning utemiljöer vård- och omsorgsboenden				x				
Pågående									
F	Nytt gruppboende, Slagsta 3:23, 6 platser	183406	x	x	x				
F	Nytt gruppboende, Jäders-Sundby 2:3, 8 platser	193401	x		x	x			
F	Nytt gruppboende, Skogstorp, Backa 2:1), 8 platser	193402	x		x	x			
F	Nytt korttids centrum 80 platser, Specialisten	183402	x	x	x				
F	Skiftinge vård- och omsorgsboende 88 platser	183403	x	x	x				
F	Ny- och ombyggn. Vård- och omsorgsboende Spångagården etapp 2-4	193406					x		
Summa Investering					122	433	205	229	115
<i>- varav kök</i>									
Övriga fastigheter och lokaler					2022	2023	2024	2025	2026
F	Mindre ombyggnader	Ram			x	x	x	x	x
F	Säkerhet	Ram			x	x	x	x	x
F	Tillgänglighet	Ram			x	x	x	x	x
F	Solel	Ram			x	x	x	x	x
F	Storkök	Ram			x	x	x	x	x
F	Energi- och miljöåtgärder	Ram			x	x	x	x	x
F	Komponentutbyte	Ram			x	x	x	x	x
F	Laddstolpar	Ram			x	x	x	x	x
F	Brandstation, syd, räddningstjänsten	Plan			x	x	x		
F	Brandstation, Årla	211902	x		x				
F	Boende för samsjuklighet 8 platser (SoC del, sammanlagt 22 miljoner)	213101	x			x			
F	Singelboende, socialförvaltningen	213102							
F	Reservkraft	214301			x				
F	Seniorhus*	Plan				x	x	x	
F	Slagstaskolan, kök	Plan			x				
F	Gökstensskolan, kök	Plan			x				
F	Slottsskolan, kök	Plan			x				
F	Lundbyskolan, kök (renovering)	Plan			x				
F	Rekarne, kök (projekt kylid matlåda)	Plan							
F	Äldreboendekök								
F	Komponentutbyte								
F	Verksamhetsanpassning kök	ram			x	x	x	x	x
Pågående investeringar									
F	UPMEF II	184302	x		x	x	x	x	x
F	Talangen 1	204301	x	x	x	x			
Summa investering					184	184	129	86	80
<i>- varav kök</i>					47	7	7	7	7
Summa fastighets- och exploateringsenheten					1 011	1 391	1 081	814	295

Kultur- och fritidsnämnden

Typ av inv	Benämning	Budget-id	Prognos						
			Projekt- budget	tom 2021- 12-31	2022	2023	2024	2025	2026
Ö	Förbättringar i friluftsområden, friluftsplan	223501	x		x			x	
Ö	Fortsatt utveckling Vilsta	223502	x		x				
Ö	Ekängens idrottsområde	223503	x		x	x			
Ö	Sorteringsmaskin biblioteket	223504	x		x				
Ö	Mindre raminvesteringar	Ram			x	x	x	x	x
Ö	Danslokaler utveckling	Plan					x		
Ö	Flytt av Frösunda IP samt Lagersberg konstgräs					x	x		
Ö	Tunavallens utvecklingsplan	Plan							
Ö	Föreningsbyggnad Vilsta friluftsområde	Plan				x			
Ö	Ridanläggningar nya djurskyddslag	Plan							
Ö	Ridhusanläggningar	Plan					x		
Ö	Allaktivitetsplats	Plan				x		x	
Ö	Eskilstuna motorsportcenter	Plan					x		
Ö	Konsträs Hällsta	173501	x			x			

Pågående

Ö	Idrottens infrastruktur	213501	x		x	x			
Ö	Skatepark inkl. allaktivtetsplats	193502	x	x	x				
Ö	Tunavallens utvecklingsplan	203505	x		x				
Ö	Ridhusanläggningar	203501	x	x					
Ö	Förbättringar friluftsområden, Vilsta	203502	x	x	x				
Ö	Förstudie Sundbyholm	203504	x		x				
Ö	Ekängens utvecklingsplan	203507	x		x				
Ö	Anpassning av lokaler för dansverksamhet	193501	x		x				
Ö	Förbättringar i friluftsområden, hela kommunen	173507	x		x				
Summa Investering					51	53	57	10	6

Miljö- och räddningstjänstnämnden

Typ	Benämning	Budget-id	Projekt- budget	Prognos t o m 2021-					
				12-31	2022	2023	2024	2025	2026
Ö	Brandfordon	221901	x		x				
Ö	Brandfordon	Plan				x			
Ö	Övningsanordningar	Plan				x			
Ö	Brandfordon	Plan						x	
Ö	Brandfordon	Plan							x
Pågående investeringar									
Ö	Övningsanordningar	211901	x	x					
Summa Investering					2	7	0	3	5

Stadsbyggnadsnämnden

Typ	Benämning	Budget-id	Projekt- budget	Prognos t o m 2021-					
				12-31	2022	2023	2024	2025	2026
S	Beläggningsarbeten	Ram			x	x	x	x	x
S	Mindre raminvesteringar	Ram			x	x	x	x	x
S	Mindre projektinvesteringar		x		x	x	x	x	x
S	Belysning Raka linjen (banvallen till Ärla)		x		x				
S	Renovering strandskoning, Köpmangatan		x		x				
S	Hamngatan		x		x				
S	Cykelvägar genom centrum		x		x				
S	Invallning Eskilstunaån		x			x			
S	Bryggor stadsparken, västra		x			x			
S	Strömsholmen		x			x			
S	Vilsta fritidsområde, entrétorg inkl. belysning		x			x			
S	Våtmark Klippberget		x				x		
S	Tullgatan		x			x			
S	Gjuteritorget		x				x		
S	Stenby lekpark och gång- och cykelväg		x			x			
S	Kloster kyrkopark		x			x			
S	Shared space, Nygatan		x						
S	Stadsdelspark FLR-området		x				x		
S	Mått Johanssons väg - Gap Sundinsväg		x				x	x	
S	Skiftige stadsdelspark och torg		x						x
S	Gång- och cykelväg, Folkesta - Dalby		x					x	
S	Kungsgatan, Ståhlbergsvägen till Tullgatan		x						x
S	Gång- och cykelväg Brunnsta inklusive bro över ån		x						x
	Ökad framkomlighet i trafiken				x	x			
	Laga potthål				x	x			
	Hundrastgård					x			
	Ökad belysning på otrygga platser				x				
	Lekpark i området Odlaeren					x			
Pågående									
S	Stadsparken	191004	x						
S	Renovering kaj, Holmen Stadsparken		x	x	x				
S	Drottninggatan	211004	x	x	x				
S	Borsöknäsvägen - Hattranvägen, grundvattenskydd	211001	x	x	x				
S	Stadsparken, Entréer	211003	x	x	x				
S	BM-stråket Kapellbacken	191006	x	x			x		
S	Styrssystem belysning	201004	x	x	x				
Summa Investering					187	185	95	62	113
M	Gång- och cykelväg Hällby till Kvicksund		x	x	x		x		
M	Medfinansiering Genomfart E-a, Väg 53		x	x		x			
Summa medfinansiering statlig infrastruktur					2	33	10	0	0
Summa total					190	218	106	62	113

Torshälla stads nämnd

Typ	Benämning	Budget-id	Projekt- budget	Prognos t o m 2021-					
				12-31	2022	2023	2024	2025	2026
S	Mindre raminvesteringar	Ram			x	x	x	x	x
S	Mindre projektinvesteringar	222101	x		x	x			
S	GC och belysning Bjällerstavägen	Plan	x				x		
S	Bro, gästhamn, båtplatser (700-årspresent)	Plan	x					x	
S	Bad Krusgårdsparken (700-årspresent)	Plan	x						x
Pågående									
S	Bryggor Mälarbaden	202101	x		x				
Ö	Torshargs IP etapp 3	212102	x		x				
S	Ombyggnation bryggor öster om kanalen	212103	x		x				
Ö	Torshars IP etapp 2	202109	x		x				
S	Septitank och bryggor Mälarbaden	182103	x	x	x				
Ö	Torshargs IP etapp 1	192101	x		x				
Ö	Reparation bro, Holmenledan			x	x				
S	Hellbergsparken	202104	x		x				
Summa Investering					36	19	18	36	30

Kommunstyrelsen, Exploaterings- och markinvesteringar			Projekt- budget	Prognos t o m 2021-					
	Budget-id			12-31	2022	2023	2024	2025	2026
E	Exploatering	Ram	x	x	x	x	x	x	x
E	Större strategiska mark- och fastighetsköp	Ram	x	x	x	x	x	x	x
E	Mindre mark- och fastighetsköp	Ram	x	x	x	x	x	x	x
Pågående investeringar									
E	Bevarande av kulturmiljö Munktelstaden/Nötknäpparen	Plan	x	x	x	x	x	x	x
Summa investering					260	181	82	46	46
Summa investeringar och medfinansiering till statlig infrastruktur					1 290	1 687	1 261	924	448
Summa Exploaterings- och markinvesteringar					260	181	82	46	46
Summa total					1 550	1 868	1 343	970	494

www.eskilstuna.liberalerna.se
eskilstuna@liberalerna.se

